

Kentsel Dönüşümün Toplumsal Yansıması: Gaziantep Örneği

Halil Ecer * ■ M. Ragıp Kalelioğlu**

Öz

Kapitalizmin içsel çelişkilerini gidermeye çalıştığı kentsel alanlar, emeğin, toplumun ve mekânın yeniden üretildiği arena olmaktadır. Kentsel alanın kapitalizm tarafından keşfedilmesi hem kent hem de sermaye ölçeğinde yeni bir başlangıca işaret etmiştir. Bu başlangıç sermaye akışkanlığının sağlanması amacıyla kentsel alanın yeniden üretimi olmaktadır. David Harvey'in sermayenin ikinci çevrimi olarak ele aldığı bu yeniden inşa halinin, toplum perspektifinden ele alınması sermaye-toplum-kent üçlüsünün ilişkiselliğini ortaya çıkartması bakımından önemli olmaktadır. Bu bağlamda çalışmanın amacı David Harvey'in kuramsal arka planına dayanarak Gaziantep ölçeğinde kentsel dönüşüm projelerinin mekânsal ve toplumsal yansımalarını tartışmaktır. Bu amaç çerçevesinde Gaziantep yerinde gerçekleşen kentsel dönüşüm projesinin rant, yerinden edilme ve toplumsal kırılmaların boyutunu ortaya çıkartmaktadır. Yöntem olarak derinlemesine mülakatların yapıldığı saha çalışmasında yerinden edilme ve rant olgusunun verileri elde edilmiştir. Bu veriler ışığında kentsel dönüşüm projelerinin salt fiziksel boyutu ile değil aynı zamanda toplumsal yansımalarını göz önünde bulundurulması gerekliliği ortaya konulmuştur. Mekânsal fizibilite çalışmalarının yanında sosyolojik ihtiyaç analizlerine duyulan ihtiyacın toplumsal yarılmayı engellemesi bakımından önemli bir sonuç olmaktadır.

Anahtar Kelimeler: Kentsel Dönüşüm, Neo-liberalizm, Sermaye Döngüsü, Gaziantep.

* Gaziantep Üniversitesi, Kent Çalışmaları Anabilim Dalı, **Orcid:** <http://orcid.org/0000-0003-3139-413X>

** Gaziantep Üniversitesi, Coğrafya Bölümü, **Orcid:** <http://orcid.org/0000-0002-1127-3579>

Geliş Tarihi: 14.02.2020 ■ Kabul Tarihi: 15.04.2020

Social Reflection of Urban Transformation: In Case of Gaziantep

Halil Ecer* ■ M. Ragıp Kalelioğlu**

Abstract

Urban areas where capitalism tries to eliminate its internal contradictions become the arena where labor, society and space are reproduced. The discovery of the urban area by capitalism marked a new beginning in both the city and capital scale. This start is the reproduction of the urban area in order to ensure capital flow. Handling this reconstruction, which David Harvey handled as the second cycle of capital, from the perspective of the society is important in terms of revealing the relationality of the capital-society-city trio. In this context, the aim of the study is to discuss the spatial and social reflections of urban transformation projects in Gaziantep scale, based on David Harvey's theoretical background. For this purpose, it reveals the extent of the rent, displacement and social breaks of the urban transformation project in the Gaziantep region. As a method, in the field study where in-depth interviews were made, data of displacement and rent phenomenon were obtained. In the light of these data, it has been demonstrated that urban transformation projects should be taken into consideration not only with their physical dimensions but also their social implications. Besides spatial feasibility studies, the need for sociological needs analysis is an important result in terms of preventing social cleavage.

Keywords: Urban Transformation, Neo-liberalism, Capital Cycle, Gaziantep

* Gaziantep Üniversitesi, Kent Çalışmaları Anabilim Dalı, **Orcid:** <http://orcid.org/0000-0003-3139-413X>

** Gaziantep Üniversitesi, Coğrafya Bölümü, **Orcid:** <http://orcid.org/0000-0002-1127-3579>

Geliş Tarihi: 14.02.2020 ■ Kabul Tarihi: 15.04.2020

Giriş

Kentleşme süreci 1950'lerden itibaren tarımın modernleşmesi, ekonominin daha fazla liberalleşmesi, sanayileşme, eğitimin yaygınlaşması ve hızlı nüfus artışı sonucu ivme kazanmıştır (Kılınç ve Bezci, 2011). Kentleşme, gerek fiziksel gelişim gerek nüfus yoğunluğunda ki değişim olarak ele alındığında mekân ve nüfus artışı tanımlamada belirli rol oynamıştır. Türkiye'de kentleşmenin yoğun olarak II. Dünya Savaşı sonrası sürece denk geldiği bilinmektedir.

Türkiye'de kentleşmenin II. Dünya Savaşından sonraki dönemlerde hızla artmasını birkaç belli başlı sebeple açıklanmıştır. Kırsal alanda çekilen yoksulluğun bir kurtuluş kapısı olarak kenti seçmesi, bu yoksulluğun çeşitli nedenleri olmakla birlikte ön plana çıkan, henüz otuz yıllık cumhuriyetin sanayisiz kentleri (üretimin olmaması ya da yeterli olmaması), geleneksel yöntemlerle yapılan tarım ve ülkenin içinde bulunduğu ekonomik problemler olmuştur. Artan nüfus, buna bağlı olarak küçülen tarım arazileri (miras yoluyla) ve makineleşmenin kol gücünün yerini almasıyla kentte yönelimi artırmıştır. Kentin diğer sosyo-ekonomik çekiciliği de bu eğilimde önemli etken olmuştur.

Kentleşme olgusal raylara oturtulduğunda 'mekânsal olarak temellenen toplumsal bir süreç olarak' (Harvey, 2015, s.413) karşımıza çıkmaktadır. Fakat kentleşmenin bir sonuç olduğu da düşünülebilir; sanayi, teknoloji ve tarım faktörünün birbirleri ile olan ilişkilerinin dönüşümü ile oluşan bir sürecin sonu kentleşmeyi doğurur yargısı da öne sürülmüştür (Erkan, 2004, s.24). Bu durumda kentleşme süreç olmakla birlikte aynı zamanda bir sonuç olmuştur. Kentleşme, toplumun bütün eğilim ve uğraşları, birbiriyle gelişen hayati ilişkileri, bu ilişkilere yerel yönetimlerin ve hükümetlerin etkileri gibi karmaşık bir ağın kümelendiği, mesken tuttuğu bir alanın dönüşümü olmuştur. Bu geniş yorumlamanın geçerliliği Türkiye'de de geçerli olmuştur.

Türkiye kentleri gelişim sürecinde sanayi ve tarım ikileminde derin sancılarla boğuşmuştur. Sanayi kenti olacak potansiyeli barındırmamış aynı zamanda tarımsal gelişmeyi de gerçekleştirememiştir. Bu yüzden kentin gelişiminde 'yetersiz ve geç sanayileşme süreci ve zayıf kamu kurumları' (Kılınç ve Bezci, 2011) etkili olmuştur. Kentleşme fitilini ateşlendiği dönemden sonraki süreçlerde kentin hızlı büyümesi ve düzensiz hale gelmesi bu zayıf kurumların temellendirdiği zeminin kayganlığından ve sağlam olmayan yapısından kaynaklanmıştır. Düzensiz kentleşme ile değişen toplum yapısı bir araya gelince kentleşememiş bir kent ve kentileşememiş bir toplum ortaya çıkmıştır (Karakaş, 2001, s.127-131; Kıray, 1998, s.20-26).

Türkiye’de kentleşme, Tekeli’nin (2014, s.26-30) uzunca üzerine durduğu ve açıkladığı Chicago ekolünün yaklaşımıyla açıklanmaya çalışılmıştır. Bu ekolün de-ğindiği kentleşmenin oluşum yapısındaki gereklilikler, yoğunlaşmış nüfus, tarım dışı üretim ya da faaliyetler ve kent değerlerinin içselleştirilmesi olmuştur. Türkiye’deki kentsel gelişimin kent değerlerinin benimsenmesi ve bunun kentsel alanda uygulanmasıyla ilgili görüş ile açıklanmıştır (Arslan, 2014).

Kentleşmenin evreleri incelendiğinde, yapılan çalışmaların mutabık kaldığı dönemler; 1923-50 dönemi, imparatorluktan cumhuriyete geçişte ülkenin kente bakışının uluslaşması yani imparatorluk ve ulus devleti arasındaki kent bocalamalarının yaşandığı dönem Türkiye’de kentleşmenin ilk nüvelerini verdiği dönem olmuştur. 1950-80 dönemi, kırdan var olan emek gücünün kent toprağına uğraması ve uyum sancılarının hissedilmesi, kentleşmenin mevzuat dahilinde geliştirilmesinin önünü açan ikinci dönem olmuştur. 1980 sonrası ilk iki dönemin düzensizlikleri çözülmeye çalışılıp neo-liberal politikalar ile sermaye faktörünün kent içinde güçlenmesi olarak ele alınan üçüncü dönem kapsamaktadır (Şengül, 2009, s.102-148). Arslan ise; 1980 sonrası 2000 yılına kadar alıp sonraki dönemi ayrı bir başlık altında ele almıştır. ‘kentin sermayeleşmesi ve yoksulların görünmez kılınması.’ (Arslan, 2014, s.5) olarak belirtmiştir.

Genel olarak ele aldığımızda bu görüşlerin gecekondudan bağımsız olmadığı, Türkiye’de gecekondunun kent eğilim ve parametrelerinde önemli bir rol oynadığı görülmektedir. 1950 sonrası dönem itibariyle geliştirilen açıklamalar aynı zamanda gecekondunun üzerinde uygulanan politika ve yaklaşımları da kendi içinde barındırmıştır. Dört evre halinde kendini var eden kentin, nereye doğru eğilim göstereceği muamma olmakla birlikte küreselleşmenin de etkisiyle aynılaşan kentlerin bundan sonra birbirini taklit ederek sürekli bir döngü içerisine girdiği görülmektedir.

Kentlerin zamanın ruhuna ayak uydurma girişimlerinin maliyetleri olmuştur. Ülkemizde geliştirilen kent politikaları ve uygulamaları bazı dönemlerde krizlere ve toplumsal yaralara sebep olmuştur. Örneğin; 1980 sonrası gerçekleştirilen gecekondunun ıslahı sırasında yaşanan olaylar, kentsel planlama ile birlikte çarpık kentleşme ve çöküntü bölgelerinin temizliği esnasında uygulanan kentsel dönüşüm projeleri sonucunda yaşanan yerinden edilmeler (Aslan, 2016) mekânsal dönüşümün toplumsal etkileri olarak ele alınmıştır. Bu uygulamalar esnasında rantın gelir dağıtımını etkilemesi ve en nihayetinde yakın dönemde kentin yeniden üretimi esnasında soylulaştırma projelerinin sebep olduğu mekânsal ayrışmalar da mekan-toplum bağlamında çelişkilerin ortaya çıktığını göstermektedir. Çalışma kapsamında, Gaziantep ili Şahinbey ilçesinde bulunan ve kentsel dönüşüme maruz kalan mahallede inşa edilen Çamlıca konutları üzerinden yaptığımız saha çalışmasında, site sakinle-

rinin gecekondulu hayatı ve TOKİ konutlarındaki yaşam standartları arasındaki memnuniyet düzeyleri ölçülmeye çalışılmıştır.

Aynı Caddeden İki Kere Geçilmez: Kentsel Dönüşüm

Cumhuriyet tarihinin üçüncü çeyreğinin son yıllarında toplumsal hafızamıza eklenen kentsel dönüşüm kavramı dünya literatüründe son iki yüzyılda ortaya çıkmıştır. Özellikle sanayi atılımları sonrası İngiltere ve Fransa kentlerinin kırdan aldıkları göçlerle oluşan çarpık kentleşmelerine ve konut yetersizliğini gidermek için bir çare olarak kentsel dönüşüm (urban transformation) ve kentsel yenileme (urban renewal) projelerinin ele alındığı görülmektedir. Kentsel dönüşüm projeleri uygulamaya konulduğu ilk dönemlerde, kentin salt fiziksel çehresini onarmaya ve yenilemeye yönelik olması, kentte yaşayanların sosyolojik durumunun göz ardı edilmesine neden olmuştur. Kentsel dönüşüm genel anlamıyla kentin çöküntü alanlarının temizlenmesi (yeniden inşa), çarpık olarak gelişen kenti bir plan dâhilinde yeniden inşa veya sağlıklılaştırma yoluyla düzenlenmesi ve bu inşa süreçlerinin kısımlar şeklinde gerçekleştirilmesi planlanan/uygulanan projelerin tümüdür. Türkiye’de ise gecekondulu alanlarının dönüştürülmesini, kent içerisinde tarihi anlam barındıran fakat ihmal edilen yapıların yeniden kültüre kazandırılmasını sağlamak bunun yanında inşaat sektöründe etkili olan orta sınıfın politikalar üzerindeki etkisini artırıp yani sermayedarların bu projelere dâhil olup ekonomide inşaata dayalı bir ivmenin gerçekleşmesini sağlayan projeler olmuştur (Keleş, 2014, s.397-401). Yine aynı dönemlerde Türkiye’de hız kazanan neo-liberal eğilimin kent mekânlarına kentsel dönüşüm projesi olarak yansımıştır (Bahçeci, 2017).

Kentsel dönüşüm projeleri uygulanırken ülkelerin ekonomik gelişmişliğine, bulunduğu coğrafyaya veya mevcut mekânın durumuna göre farklı yöntemlerle ele alınmaktadır. Kentsel dönüşümün bu yöntemleri;

- Yenileme (renewal): Dönüşümün mümkün olmadığı ya da dönüşüm maliyetinin, yeniden inşa etme maliyetinden daha az olduğu durumlarda, insan ve kent yaşamına uygun imarlar politikaları göz önünde bulundurularak yapıların tümü veya yenileme en muhtaç alanların yeniden inşa edilmesidir (Keleş, 1998).
- Kalitenin Yükseltilmesi (upgrade): Genel itibarıyla fiziksel çevrenin özne haline geldiği bu uygulama şekli, söz konusu uygulamaya konu olan yerdeki bireylerin sosyo-kültürel ve ekonomik değerlerine karışılmadan çevrede yapılan bir iyileştirme faaliyetidir (Ertaş, 2011).
- Temizleme (clearance): Ekonomik anlamda kent sakinlerinin daha altında olan grupların yaşadığı alanların sağlıklı koşullarının giderilmesidir (Keleş, 1998).

- Sađlıklařtırma: Kentin gelişimine ayak uyduramamış, fiziki anlamda çöküntü bölgesi olmuş ya da olacak alanların tekrar kentte kazandırılması olarak görebiliriz.
- Koruma: Kentin kültürel kodlarını içinde barındıran alanların sađlıklaştırılması, tarihi dokuyu gelişen kentle bütünleřtirmek ve kullanım ömrünü artırmak faaliyetleri olarak ele alınabilir (Akalın, 2016).
- Düzenleme: Kentin çarpık ve geliş güzel yapısını deđiřtirerek planlamaya uygun hale getirmek, uygulanacak planın geleceđe dönük bir temel oluşturulma faaliyeti olarak görülebilir (Keleş, 1998; Akalın, 2016).
- Yeniden gelişirme: Konut bazlı olarak deđil de bölgesel bazda alanın iyileřtirilmesi ve işlevlendirme hali (Tekeli, 2014; Aktaş Polat, 2015).
- Yeniden canlandırma: Söz ettiđimiz koruma faaliyetinin sonucunda kazandırılan alanın canlanmasını sađlamak.
- Yeniden üretim: Koruyucu önlemler ve iyileřtirmenin yapılmadıđı alanların yıkılıp yeniden yapılması işlevidir (Akalın, 2016).

olarak ele alınmıřtır. Kentsel dönüşüm araçları, řehri sürdürülebilir olarak kullanılmasını sađladıđı için yöntem yaklaşımı önemli olmaktadır. Bu uygulamalar yapılırken belli bir plan dahilinde ve gelecek kaygısı güdülererek yařanabilir alanların üretimi göz önünde bulundurulmuřtur. Elbette bu uygulamalar yeni inřaat alanlarının açılması anlamına gelmektedir. 'Yeni inřaatlar yüzlerce binanın yıkımına yol açtı, binlerce insanı evlerinden etti, yüzyıllardır varlığını sürdürmüş mahalleleri tümüyle yok etti ama řehrin tümünü ilk defa tüm sakinlerine açtı.' (Berman, 1994, s.206-207). Bu noktada Berman'ın söz ettiđi yıkım acımasız deđildir bir taraflıyla kentin yařam ömrünün uzatılması ve gelişen teknoloji ile řehrin yařamı için pratik bir hal almasını sađlamıřtır. Hatta bu yıkım Harvey'in (1996) eserinde geçen 'yaratıcı yıkım' kavramıyla ilintilenebilir. Harvey modernizm ve postmodernizm karřılařtırmasında kullandıđı kavramın kent tezahürü olarak yeni kent inřasına yorumlanmıřtır. Bu yıkıcılık aynı zamanda bir var etme eyleminin bařlangıcı, hem řekilsel hem işlevsel anlamda bir yeniden üretime de işaret etmiřtir.

Kentsel dönüşüm yaklařımlarına genel olarak bakıldıđında; kentsel dönüşümün ortaya çıktıđı zemin ihtiyaç kökenli, konut sorununu çözmek için bir uygulama gereksinimi olarak çıkmıřtır. Sonraki süreçlerde kentlerin küresel yarıřa dâhil olmasıyla beraber ihtiyaç temelinden çıkıp yarıřta var olmak için kendini yenilemesi gerekliliđini ortaya çıkmıřtır. Kentsel dönüşümün bu evrimi kentsel krizin toplumsal kırılmalara, yerinden edilmelere dođru bir ivme gerçekleřtirdiđi görülmektedir.

Nuri Pazarbaşı Mahallesi Ve Kentsel Dönüşüm Deneyimi

Gaziantep Şahinbey İlçesi özelinde 2009'un sonlarında başlayan kentsel dönüşüm projelerinin toplumsal kırılmaların en sert biçimde yaşandığı Nuri Pazarbaşı Mahallesindeki Çamlıca Konutları (etaplar), David Harvey'in "sermaye çevrimleri" olarak nitelendirdiği ve yapı çevre oluşumunu tetikleyen kentsel alanın inşasında mekan-toplum kırılanlığını en net biçimde ortaya koyduğu alanlardan birisidir. Gaziantep gibi ticaret ve sanayi kentlerinde çevre illerden aldığı göçler ile çarpık kentleşmenin ortaya çıktığı alanlarda kentsel dönüşüm projeleri en etkili yöntem olarak görülmektedir (Gürbüz, 2013). Kentsel dönüşümün yapılacağı alanlarda eksik kalan sosyolojik ihtiyaç analizleri beraberinde yerinden edilme sürecini başlatmaktadır. Öte yandan kentsel alanın kentsel dönüşüm adı altına ranta kurban edilmesi çevre alanları da etkilemektedir. Kentsel dönüşümün uygulandığı mahallede yapılan derinlemesine mülakatlar ile teorideki kentsel dönüşüm projelerinin pratikteki karşılığı üzerinde durulmaya çalışılmıştır. Bu bağlamda kentsel dönüşüm öncesi, uygulanış anı ve sonrası aşağıdaki görseller ile gösterilmektedir.



Resim 1. Nuri Pazarbaşı Mahallesi kentsel dönüşümden önce ((2006) Google Earth Pro aracılığıyla yazar tarafından düzenlenmiştir.)

Eski bir mahalle olan Nuri Pazarbaşı Mahallesi, kente hâkim bir tepede kurulmuştur, yaklaşık 10 bin nüfusa sahiptir ve kentin birçok noktasına ulaşımı kolaydır. Eski bir mahalle olmasına rağmen, boş kalan arsaların üzerine ve eski bazı eski evler yıkılarak yeni binalar yapılmıştır. Mahalle son seçimlerde en çok AKP'ye (2012 yerel seçimleri) oy verilmesine rağmen, her partiye oy çıkmıştır (ayrıntılı bilgi için YSK seçim sonuçlarına bakılabilir). Mahalle sakinleri genelde esnaf ve çiftçilerden oluşmakta evlerini uzun vadede kendi emekleri ile yavaş yavaş yapan kişilerdir. Bir kısmı evin kira gelirleri ve kendi dükkânlarında esnaflık yaparak geçinmektedirler. Mahallelerinde esnaflık yaparak geçinen ve mülkiyet sahipleri için mülkiyetleri onların her şeyidir (Gürbüz, 2013, s.32).

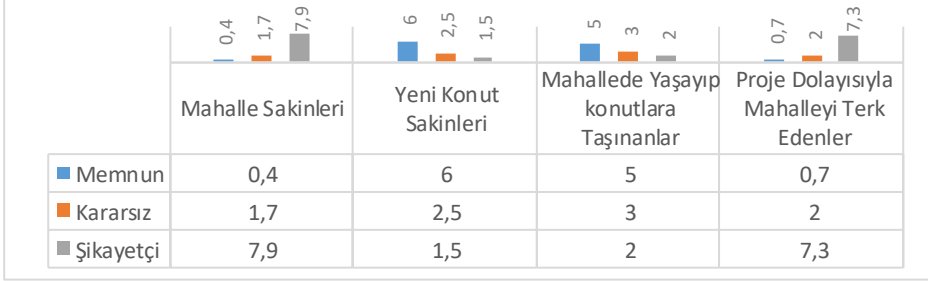
Nuri Pazarbaşı Mahallesi kentsel dönüşüm öncesi genel durum Gürbüz'ün belirttiđi gibi olmuştur. Kentsel dönüşüm söylentileri ile birlikte mahallede toplumsal huzursuzluk hali ortaya çıkmıştır. Görüşmecilerin hem fikir olduđu birkaç konudan birisi mahalle içerisinde başlayan bu durum olmuştur. Bu durum mahalleye ilk iş makinelerinin girmesiyle devam etmiştir. Kentsel dönüşümün kapsadığı alanda konutu olanların yanı sıra mahalledeki tüm insanlar etkilenmiştir. Henüz kentsel dönüşüm uygulaması bitmeden mahalledeki kiralar artmış, kentsel dönüşümü destekleyenler ve karşı çıkanlar olarak mahalleli ikiye bölünmüştür. Kentsel dönüşüm devam ederken yine bu alanda ortaya çıkan rant ile birlikte mahalle dışında insanların buralara gelip henüz yapım aşamasında olan konut, dükkan ve depolara yatırım yapıldığı görülmektedir. Mahallede yaşayanların en çok dile getirdikleri şikâyetlerden biri de, mahalleliye pozitif ayrımcılık yapılmadan dışardan gelenlere satılan bu gayrimenkuller olmuştur.



Resim 2. Nuri Pazarbaşı Mahallesi Kentsel dönüşüm uygulama esnasında ((2009) Google Earth Pro aracılığıyla yazar tarafından düzenlenmiştir)

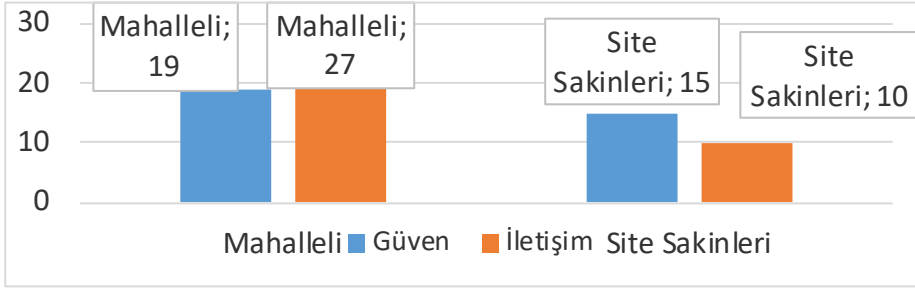
Kentsel dönüşüm projesi yerel yönetim tarafından kabul edildikten sonra mahalleli ile proje uygulayıcıları arasında başlayan pazarlık görüşmeleri ilk etapta sonuçsuz kalmıştır. Yerel yönetimin sosyolojik ihtiyaç analizine dayalı bir çalışma yapmaması ve '6306 afet Riski Alanların Dönüştürülmesi Hakkında Kanun'a dayanıp toplumsal yapıyı gözetmeden giriştiđi uygulama toplumsal kırılmalara sebep olmuştur. Bunun ilk etkisi proje sonrası evleri yıkılıp yeni konutlara taşınan fakat barınamayıp yerinden edilen vatandaşlarda kendini göstermiştir. İkinci etki mahalle dışından gelip yapılan konutlara yerleşenler ile mahalleli arasındaki toplumsal uyumsuzluk olmuştur. Yine bu mekânsal dönü-

şümün komşuluk ilişkilerine verdiği zararlarda mahalle kültürünü törpülemiş ve güvensizlik ortamı oluşturmuştur.



Grafik 1. Kentsel dönüşüm uygulamasından memnuniyet

Kentsel dönüşüm projesiyle yapılan konutlarda yaşayanlar ile mahalleli arasındaki güven;



Grafik 2. Kentsel dönüşüm sonrası yapılan konutlarda yaşayanlar ile mahalleli arasındaki uyum



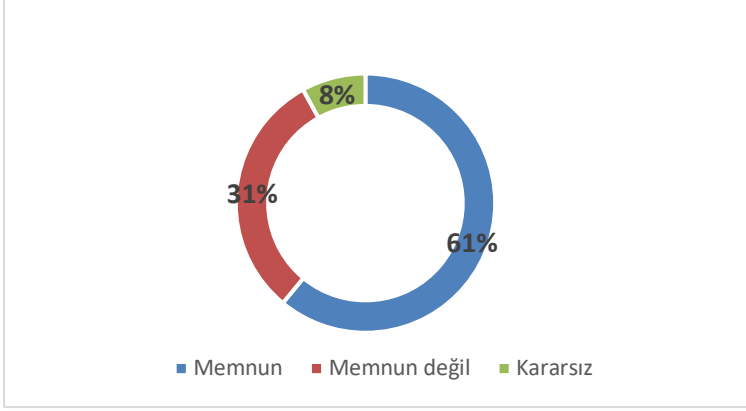
Resim 3. Nuri Pazarbaşı Mahallesi kentsel dönüşüm sonrası ((2016) Google Earth Pro aracılığıyla yazar tarafından düzenlenmiştir)

Kentsel Dönüşüm Analizinde Toplumsal Memnuniyet

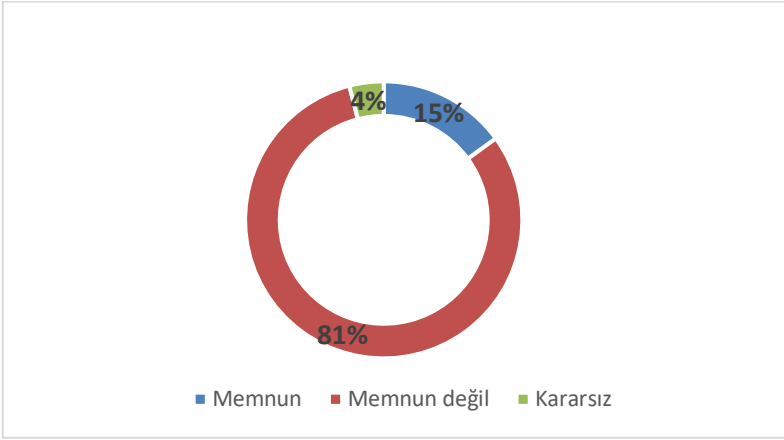
İnsanlar, yaşamları boyunca kendilerini rahat hissettikleri, mutlu oldukları, güvende hissettikleri mekânlarda bulunmak isterler. Modernleşme ile beraber gelen yaşam koşullarındaki iyileşme, insanların barındıkları konutlarda da bir dönüşümü zorunlu kılmıştır. Ülkemizde 1960 yılları ile birlikte kentlere yönelik gerçekleşen yoğun göç, konut ihtiyacı sorununu meydana getirmiş ve insanlar kendi yöntemleriyle bu soruna çözüm bulma yoluna giderek gecekondulaşma¹ sürecini başlatmıştır. Gecekondulaşma, insanların barınma ihtiyacına cevap vermiş olsa da bazı fiziksel ihtiyaçları yeteri kadar karşılayamamaktadır. Bu fiziksel ihtiyaçları açacak olursak karşımıza, yetersiz yaşam alanı, ısınma sorunu, alt yapı eksiklikleri, temizlik ve güvenlik gibi sorunlar olarak çıkacaktır. Gecekondulaşmayla gelen yerleşim alanlarında fiziki koşulların yetersizliği karşısında sosyal ilişkilerin kuvvetli olduğu görülmüştür. Komşuluk ilişkileri, güven, akrabalık ilişkileri gecekondou sakinlerinin mahalleye aidiyetini, kolektif bilincini sağlamıştır.

Yapılan mülakatlar sonucunda, insanların gecekondou yaşamına kıyasla fiziksel yaşam koşullarında bir iyileşme yaşadıkları ve kentsel dönüşümün bu yönünden yüksek oranda memnun kaldıkları gözlemlenmiştir. Diğer yandan, toplu konutlarda yaşayan insanların komşuluk ilişkileri, güvenlik, aidiyet duygusu gibi sosyal ilişkiler yönünden ise geçmişe bir özlem duydukları ve toplu konuttaki sosyal yaşamdan memnun olmadıkları gözlemlenmiştir. Aşağıda gösterilen Grafik 3'te görüleceği üzere, Çamlıca Konutları sakinlerinin büyük çoğunluğu fiziksel şartların, yaşam koşullarının iyileşmesinden dolayı kentsel dönüşümden memnundur. Grafik 4'te verilen değerler, konut sakinlerinin, sosyal ilişkiler açısından gecekondou hayatına duydukları özlemi belirtmekte ve kentsel dönüşümden duyulan memnuniyetsizliği ifade etmektedir. Ayrıca memnuniyetsizliğin diğer bir kaynağı olarak da, ekonomik yönden aşırı borç altına girmek, eski evlerinin değerinin altında alınması gibi maddi yönden duyulan rahatsızlıklar da gözlemlenmiştir.

¹ Buradaki gecekondou kavramı, 775 sayılı Kanunda belirtildiği gibi; 'Bu kanunda sözü geçen (Gecekondou) deyimi ile imar ve yapı işlerini düzenleyen mevzuata ve genel hükümlere bağlı kalınmaksızın, kendisine ait olmayan arazi veya arsalar üzerinde, sahibinin rızası alınmadan yapılan izinsiz yapılar kastedilmektedir.' anlamıyla değil oluşturduğu görüntü ile çarpıklığın ortaya çıktığı ve genel olarak ekonomik anlamda alt sınıftan insanların derme çatma yaptıkları konutları temsil etmektedir. Çünkü Nuri Pazarbaşı mahallesindeki konutların çoğu ruhsatlıdır. Tam anlamıyla bir gecekondou oluşumu yoktur.



Grafik 3. Değişen fiziksel şartlar açısından memnuniyet analizi



Grafik 4. Sosyal ilişkiler açısından memnuniyet analiz

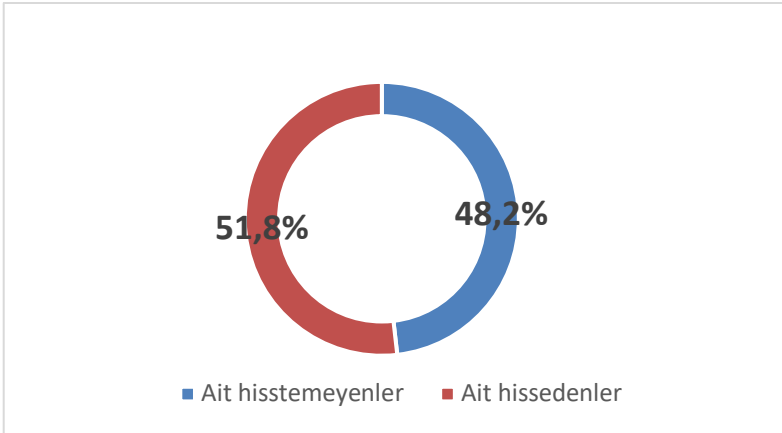
Kentsel Dönüşüm Sonucunda Mekân/Mahalle-Birey İlişkisi

İnsan tarihsel olarak üzerinde yaşadığı coğrafyaya, mekâna kendini ait hissetmeye çalışmıştır. Bu mekânlardan biri de insanların özellikle göçebe hayattan yerleşik hayata geçişte belli sembolik değerlerin etrafında doğal yollarla kurdukları mahallelerdir. Şehirlerin kurulmasında önemli bir konuma sahip olan mahalleler, genellikle aynı dine mensup veya aynı etnik kökene sahip insanların bir araya gelip oluşturduğu mekânlardır. Geleneksel mahalle olarak nitelendirilen bu alanlar, genellikle toplumsal ilişkilerin geçtiği bir yapı özelliği taşıyan, ailelerin oturdukları evlerden oluşan, fiziksel bir birim olmanın yanında, toplumsal yapı özelliği taşıyan mekânlardır. Geleneksel mahallelerde, tüm insanların birbirini tanıması, birbirlerine karşı sorumlu olması, birbirlerini gözlemlemesi o mahallelerde güvenlik ve huzurun oluşmasına

ortam hazırlamıştır. Bu güvenlik ve huzur ortamı insanların kendini bu mekânlara ait hissetmesini sağlamıştır

Aidiyet formu; bazen aile ve okul gibi bir kurum, bazen birey ya da grup bazen de dini ya da etnik kimlik gibi kolektif bir yapı ya da köklülük gereksinimi bağlamında bir alan veya mekândır. Bir diđer anlatımla; bireyin bir kişiye, kuruma, gruba, topluma, kültüre, kimliğe veya bir alan veya bir mekâna aidiyetinden söz edilebilir (Duru, 2015, s. 38). İşte bahsettiğimiz üzere bu mekânlardan biri de geleneksel mahallelerdir. Ancak sanayi inkılabı ve modernleşme ile birlikte artan göç dalgalarından dolayı geleneksel mahalleler dönüşüme uğramış ve eski yapısını kaybetmeye yüz tutmuştur. Özellikle ülkemizde son yıllarda yapılan kentsel dönüşüm projeleriyle geleneksel mahalleler yerini apartmanlaşmaya bırakmıştır.

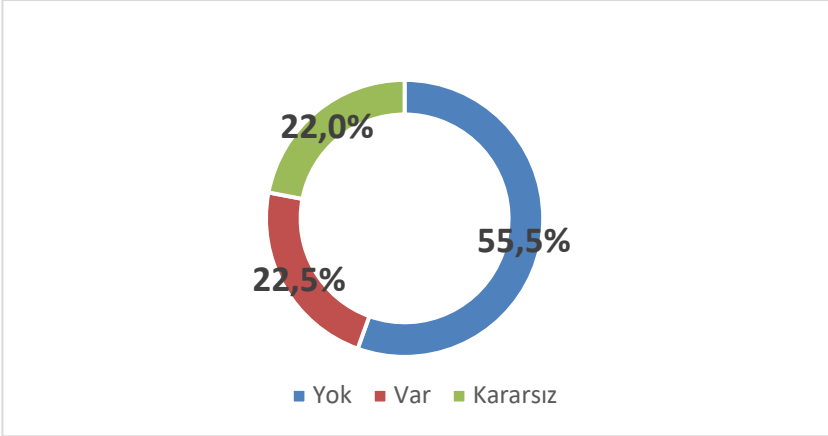
Gaziantep Nuri Pazarbaşı mahallesinde yapılan kentsel dönüşüm projesiyle oluşturulan Çamlıca Konutlarında yaptığımız araştırmada insanların kendini bu apartmanlara ait hissetme durumu aşağıdaki tabloda gösterilmiştir.



Grafik 5. Mahallelinin Yeni Mekân Yaklaşımı

Görüldüğü üzere kentsel dönüşüm projesinden sonra Çamlıca Konutlarına yerleşen insanların yarısından fazlası kendisini apartman yaşamına ait hissettiğini belirtmiştir. Biz insanların kendisini daha çok geleneksel mahalleye ait hissedeceğini varsayarak gittiğimiz araştırmada çıkan bu oran bizim varsayımımızı çürütmüştür. Aidiyetlik durumunu anlamak için sorduğumuz sorularda çıkan sonuçta insanların yüzde 48,2 i kendini bu apartmanlara ait hissetmezken, yüzde 51,8 i apartman hayatından memnun olduklarını ve kendilerini bu hayata ait hissettiklerini verdikleri cevaplarda belirtmişlerdir. Her ne kadar yaptığımız araştırmada insanların çoğu apartman hayatından memnun olsa da azımsanmayacak bir kesimde apartman hayatından memnun olmadıklarını ve kendilerini buraya ait hissetmediklerini be-

lirtmişlerdir. Mekân, uzamın bir parçası olarak nasıl uzayda bir yer kaplıyorsa, “mekân düşüncesi” de zihinde bir yer kaplar. Kendine açtığı bu yerde; geçmişe veya yaşanan zamana bağlı olarak hatırlanan anılar, arzular, kişiler, durum ve olaylarla şekillenir. İnsan sahip oldukları üzerinde otorite kurmak ister. Bu kontrol hakkını elbette ki yaşadığı yegâne yer olan mekânına yansıtmak ister. İster istemez değiştirdiği mekâna karşı özlem duyması yadsınamaz bir gerçektir. Bir zamanlar sahip olduklarıyla, artık kendine yabancı gelen eşyalar arasında bir köprü kuramayışı, onun geçmişe özlem duymasına sebep olur. Peki, bu durum Çamlıca Konutlarında da böyle midir? İnsanlar geldikleri mahalleye özlem duyuyor mu? Aidiyetlik durumundan sonra sorduğumuz diğer sorulardan biri de insanların buraya geldikleri mahalleye özlem duyup duymadıkları sorusuydu. Bu sorulardan çıkan sonuç ise şu şekilde olmuştur.



Grafik 6. Kentsel Dönüşüm Sonucu Mekânsal Aidiyet

Evet, insanlar geçmişe özlem duyar fakat Çamlıca Konutlarında yaptığımız görüşmelerden sonra bir kez daha yanılgıya uğradık. İnsanların yüzde 55,5'i geçmişe yani geldikleri mahalleye özlem duymadıklarını belirtmişlerdir. Yaptığımız görüşmelerde bunun en büyük sebebinin eski mahallede insanların soba ile ısınması ve çocuklarının ayrı bir odasının olmaması nedeniyle geçmişe özlem duymadıklarını belirtmişlerdir. Apartmanlarda tüm odaların ısınması ve çocukların ayrı bir/er odasının olması onların yeni taşındıkları bu mekâna ısınmalarına neden olmuştur. Yüzde 22,5 oranla geçmişe özlem duyan insanların, yeni taşındıkları apartmanlarda bulamadıkları şeyler; güven ve huzur ortamı, samimi ve sıcak ortamın olmaması, yeni komşularını pek tanımamaları ile birlikte sadece birkaç komşu tanınmaları ve böylelikle eski komşularına duydukları özlem, kahvehane vb. mekânların buralarda olmaması gibi nedenler ön plana çıkmıştır.

Sonu Yerine

Mekânsal dönüşüm dünyanın her yerinde toplumsal dönüşümde etkili olmuştur. Ülkelerin ekonomik gelişimlerine bađlı olarak deđişiklik göstermiştir. Araştırmaya konu olan mahallede de toplumsal deđişim yaşandıđı görölmektedir. Kentsel dönüşüm memnuniyet analizinde yapılan deđerlendirmede de göröldüğü gibi fiziksel deđişimde olumlu yansımalar gözlemlenmektedir. Bu durumun sebebi araştırmaya dâhil olan görüşmecilerin daha önce yaşadığı mekânlarda karşılaştıkları sorunların varlığıyla ilişkilidir. Isınmak için sobanın yakılması, sıcak su için yine farklı yöntemlerin uygulanması kısacası konutun kalitesiyle ilgili olmuştur. Fakat yeni konutlar ‘modern’ diye tabir edilen kullanışlı ve ‘temiz’ bir profil olarak karşılanmıştır.

Yerinden edilenler kentsel dönüşüme karşı olmuş ve tüm deđerlerin ortadan kaldırıldığını iddia etmişlerdir. Bu durum iki farklı sebebe bağlanılabilmektedir; birincisi kentsel dönüşüm esnasında istediklerini alamamıştır (kat mülkiyet yasasına dayanarak eski mülklerinde var olan daire sayısı ve metre kare karşılığını). İkincisi, kentsel dönüşümde karar alıcı mekanizma olan yere yönetimin topluma dayalı bir kentsel dönüşüm gerçekleştirememiştir ve mağduriyetler ortaya çıkmıştır.

Öte yandan sermaye çevrimleri yasasının kent karşılığı olan yapılı çevrenin inşası, üretirken biriktirmektedir. Nuri Pazarbaşı Mahallesinde uygulanan kentsel dönüşüm sonucu yerel yönetimin inşa edilen konut ve dükkânları satmak amacıyla yine aynı bölgede açtığı satış bürosu, sadece Nuri Pazarbaşı Mahallesinde inşa edilen konutları deđil aynı zamanda kentin farklı bölgelerinde uygulanan kentsel dönüşüm projelerini de pazarlamaktadır. Bu yolla sermayenin kent içerisinde sürekli bir hareket kazanması sağlanmış ve aynı zamanda kent dışına sermaye aktarımının önüne geçilmiştir. Nuri Pazarbaşı Mahallesinde yapılan kentsel dönüşüm projesine eş zamanlı olarak kentin farklı bölgelerinde yürütölen çalışmalara hem sermaye hem de nüfus hareketliliđi sağlanmıştı. Yani Nuri Pazarbaşı Mahallesinde inşa edilen konutların satışından elde edilen artı sermaye, kent içerisinde başka bir bölgede yapılı çevrenin inşasında kullanılmıştır. Aynı zamanda kentsel dönüşüm sonucu evleri yıkılan bireyler yerlerinden edilirken kent çeperlerinde inşa edilen toplu konutlara yönlendirmeler olmuştur. Bu bağlamda kent çeperinde inşa edilen konutların satışı da gerçekleşmektedir.

Yerel yönetimin sermaye ile olan ilişkisi toplum yararından önce belediyenin kâr gelirine göre şekillenmektedir. Yerel yönetimin yürüttüğü kentsel dönüşüm faaliyetlerinde anlaşmalı olduđu inşaat şirketleri ve diđer ortakların oluşturduđu

sermaye, kentin inşasında önemli bir rol oynamaktadır. İnşaat şirketleri kentsel dönüşüm projesinin malzeme ve iş gücü teminini yaparken yerel yönetim kamulaştırma yoluyla elde ettiği alanı kentsel dönüşüm alanı olarak belirlemektedir. Bu karar belediye meclis kararları ile alınıp uygulamaya konulmaktadır. Mahallede yapılan görüşmeler neticesinde, inşaat şirketlerinin herhangi bir kademesinde olan kişilerin belediye meclis üyesi olarak da görev yaptıkları bilinmektedir (iddia edilmektedir). Bu durum yerel yönetimin aldığı kararların salt kent geliştirme faaliyeti olarak değil de rant oluşumunun önünü açtığı sonucu doğurmaktadır. Çünkü karar alma mekanizması aynı zamanda özel sektör içerisinde ticari faaliyet yürütmektedir.

Kaynakça

- Akalın, M. (2016). Kentsel dönüşümün karanlık yüzü: Soylulaştırma, yerinden edilme ve dışlanma. *Bartın Üniversitesi İBBF Dergisi*, 7(14), 288-320.
- Aktaş Polat, Y. (2015). Türkiye'de kentsel dönüşüme bütüncül bir bakış: Elazığ örneği. *Fırat Üniversitesi Sosyal Bilimler Dergisi*, 185-201.
- Arslan, H. (2014). Türkiye'nin kentleşme sürecinde konut politikalarının evrimi. *Akademik Bakış Dergisi*, 1-22.
- Aslan, Ş. (2016). *1 Mayıs Mahallesi*. İstanbul: İletişim.
- Bahçeci, H. (2017). Neoliberalizmin kentsel mekândaki tezahürü olarak kentsel dönüşüm. *JIMEP*, 36-47.
- Berman, M. (1994). *Katı olan her şey buharlaşıyor*. (Ü. Altuğ ve B. Peker, Çev.) İstanbul: İletişim Yayınları.
- Duru, E. (2015). Genel aidiyet ölçeğinin psikometrik özellikleri: Geçerlilik ve güvenilirlik çalışması. *Türk Psikolojik Danışma ve Rehberlik Dergisi*, 37-47.
- Erkan, R. (2004). *Kentleşme ve sosyal değişim*. Ankara: Bilimadamı Yayınları.
- Ertaş, M. (2011). Kentsel dönüşüm çalışmalarında sosyal boyutun incelenmesi, ankara ve londra örnekleri. *Selçuk Üniversitesi Teknik Bilimler Meslek Yüksek Okulu Online Dergi*, 1-10.
- Gürbüz, H. (2013). Türkiye'de otokratik motifli neo-liberal zihniyet algısının şehirleri yeniden biçimlendirdiği: Gaziantep nuri pazarbaşı mahallesi örneği. *4. Kentsel ve Bölgesel Araştırmalar Sempozyumu/Neo-liberalizm Sonrası Mekânsal Müdahale Biçimleri ve Yansımaları* (s. 23-38). Mersin: Kentsel ve Bölgesel Araştırmalar Ağı.
- Harvey, D. (1996). *Postmodernliğin durumu*. (S. Savran, Çev.). İstanbul: Metis Yayınları.
- Harvey, D. (2015). *Sermayenin mekânları*. (B. Kıcı, D. Koç, K. Tanrıya ve S. Yüksel, Çev.). İstanbul: Sel Yayınları.
- Karakaş, M. (2001). Tarihsel gelişim sürecinde kent: kısıtlı tarihsellik anlayışı üzerine eleştirel bir yaklaşım. *Afyon Kocatepe Üniversitesi Sosyal Bilimler Dergisi*, 3, 121-132.

- Keleş, R. (1998). *Kent bilim terimler sözlüğü*. Ankara: İmge Kitabevi Yayınları.
- Keleş, R. (2014). *100 Soruda türkiye 'de kentleşme*. İstanbul: Cem.
- Kılınç, Z. A., ve Bezci, B. (2011). Kentleşme, gecekondulu ve hemşerilik. *Akademik İncelemeler Dergisi*, 6(2) (324-344).
- Kıray, M. (1998). *Kentleşme yazıları*. İstanbul: Bağlam Yayıncılık.
- Şengül, T. (2009). *Kentsel çelişki ve siyaset*. İstanbul: İmge Kitabevi.
- Tekeli, İ. (2012). *Türkiye 'de yaşamda ve yazında konutun öyküsü (1923-1980)*. İstanbul: Tarih Vakfı Yurt Yayınları.
- Tekeli, İ. (2014). *Kent, kentli hakları, kentleşme ve kentsel dönüşüm*. İstanbul: Tarih Vakfı Yurt Yayınları.