

## Belediyelerin Suriyeli Mültecilere Yönelik Politikaları: İstanbul Örneği

Burcu Yanar \* ■ Gülden Erkut \*\*

### Öz

Suriye'de 2011 yılında başlayan savaşla birlikte milyonlarca insan ülkelerinden göç etmek zorunda kalmıştır. Komşu ülkelerden biri olan Türkiye ise sürecin başından bu yana mültecilere yönelik “açık kapı” politikası yürütmüş ve Türkiye dünyada en fazla Suriyeli mültecinin barındığı ülke olmuştur. Türkiye’de kentsel alanlarda yaşayan 3 milyondan fazla Suriyeli mültecinin toplumsal hayata katılımı ve kentsel alanda ortaya çıkan sorunların çözümü için merkezi kurumların politikalarının yanı sıra yerel yönetimlerin de sürece dâhil olma zorunluluğu ve sorumluluğu ortaya çıkmıştır. Bu araştırma yerel yönetimlerin Suriyeli mültecilerin göçü sürecindeki rollerini ortaya koymayı amaçlayan tez çalışmasının bulgularına dayanmaktadır. Araştırma; belediyelerin süreç içinde kendilerini nasıl konumlandıklarını ve süreçteki rollerini tespit etmeyi amaçlamaktadır. Araştırmanın örneklemini; İstanbul’un 39 ilçesi içinde mültecilerin yoğun olarak yaşadığı Bağcılar, Küçükçekmece, Zeytinburnu, Fatih, Sultangazi, Avcılar, Sultanbeyli, Şişli ve Beylikdüzü belediyeleridir. Belediyelerin ilgili birimleri ile irtibata geçilerek yarı yapılandırılmış görüşmeler gerçekleştirilmiştir. Belediyelerin sürece katılımı zaman içerisinde, el yordamıyla ve kişisel inisiyatiflerle gerçekleşmiştir. Belediyeler farklı yaklaşımlara sahip olsalar da süreç içinde ortaklaştıkları en önemli konu idari ve mali açıdan yaşadıkları belirsizlik olmuştur. Bu durum belediyelerin göç sürecinde aktif rol al(a)malarına neden olmaktadır.

**Anahtar Kelimeler:** Yerel Yönetimler, Suriyeli Mülteciler, Yönetim, Politika.

---

\* İstanbul Teknik Üniversitesi, **Orcid:** <http://orcid.org/0000-0002-3295-5253>

\*\* İstanbul Teknik Üniversitesi, **Orcid:** <http://orcid.org/0000-0001-5553-7751>  
Geliş Tarihi: 14.02.2020 ■ Kabul Tarihi: 15.04.2020

## Municipalities' Policies towards Syrian Refugees: Istanbul Case

Burcu Yanar \* ■ Gülden Erkut \*\*

### Abstract

Millions of people had to immigrate into other countries from Syria with the start of the war in 2011. Turkey has conducted an “open door” policy towards refugees since the beginning of the migration process. Due to more than 3 million Syrian refugees living in urban areas, the local governments have to involve in the immigration process to ensure the participation of refugees in social life and to address problems that arise in urban areas. The paper is based on the research findings of the thesis aimed at revealing the role of local governments in the migration process of Syrian refugees. Research aims to determine how municipalities are located in the process and their role. The sample frame of the study consisted of Bağcılar, Küçükçekmece, Zeytinburnu, Fatih, Sultangazi, Avcılar, Sultanbeyli, Sisli and Beylikduzu Municipalities in the 39 districts of Istanbul where refugees live intensively and the semi-structured interviews were conducted with them. Municipalities' participation in the process has taken place over time, through manual and personal initiatives. Although the interviewed municipalities have different approaches, the most important issue they have shared in the process has been their uncertainty in administrative and financial terms. This situation causes municipalities (could) not to take an active role in the migration process.

**Keywords:** Local Governments, Syrian Refugees, Governance, Policy.

---

\* İstanbul Teknik Üniversitesi, **Orcid:** <http://orcid.org/0000-0002-3295-5253>

\*\* İstanbul Teknik Üniversitesi, **Orcid:** <http://orcid.org/0000-0001-5553-7751>  
Geliş Tarihi: 14.02.2020 ■ Kabul Tarihi: 15.04.2020

## Giriş

Göç, günümüz modern dünyasını ve toplumları şekillendiren temel bir olgudur. Tarihsel süreç boyunca insanlar, ekonomik ve politik açıdan onlar için en uygun olan yerlere göç etmişlerdir (Wallerstein, 2006). Castles ve Miller (2008) göçün yeni bir kavram olmadığını ancak 16. Yüzyıldan bu yana yeni bir karakter kazandığını ifade etmektedir. Göçler çağı olarak tanımladıkları bu yeni dönemdeki göçün en önemli farkı küresel kapasitesi, politik, ekonomik ve sosyal alandaki büyük etkisidir.

Savaş ve politik istikrarsızlık nedeniyle göç etmek zorunda kalan milyonlarca insana yönelik ülkelerin uluslararası ve ulusal politikaları, günümüz dünyasının en önemli tartışma konusudur. Birleşmiş Milletler Ekonomik ve Sosyal İşler Departmanı (UN DESA)'nın verilerine göre 2000-2017 yılları arasında uluslararası göçmenlerin sayısı yaklaşık iki katına çıkarak 257.7 milyona ulaşmıştır. Zorunlu göçmenlerin sayısı ise 15.8 milyondan 25.9 milyona ulaşmıştır. Dünya üzerindeki mültecilerin %68'i; Suriye, Afganistan, Güney Sudan, Myanmar ve Somali ülkelerinin vatandaşlarıdır (Url-1).

Wallerstein, 1974 yılında ortaya koyduğu dünya sistemleri teorisinde; küreselleşme ve sermayenin pazar alanının genişlemesinin kaçınılmaz olarak göç etmeye yatkın bir nüfus yarattığını ifade etmiştir. Teoriye göre; çeper ve yarı-çeper ülkelerdeki nüfus; siyasi, ekonomik ve kültürel açıdan bağımlı oldukları merkez ülkelere doğru göç etmektedir. Merkez ve çeper ülkeler arasındaki eşitsizlik arttıkça göç hareketi de süreklileşmekte; göç, uluslararası sermayenin yatırımlarının yoğunlaştığı küresel şehirlere yönelmektedir. Küresel pazar alanı ve hegemonyasını korumak isteyen merkez ülkeler aynı zamanda politik ve askeri müdahaleler (Massey vd, 2014) ile mülteci akınlarına neden olabilmektedirler.

Suriye'de 2011'in Mart ayında başlayan savaş, ilk etapta mevcut iktidara yönelik halk protestoları olarak ortaya çıkmış, ancak daha sonra ABD, Rusya, Fransa ve İngiltere gibi emperyalist ülkelerin ve bunların yanı sıra Türkiye, İsrail, Ürdün, Suudi Arabistan öncülüğünde Körfez monarşileri gibi bölgesel ülkelerin kendi iktidar alanlarını güçlendirmek için Suriye'ye yönelik müdahalesine ve bir vekalet savaşına<sup>1</sup> dönüşmüştür. Yapılan müdahalelerle savaşa birçok aktör dahil olmuş, süreç daha da karmaşıklaşmıştır. Savaşla birlikte 6 milyondan fazla insanın göç etmesi uluslararası göç hukuku ve güvenlik politikaları tartışmalarını daha da şiddetlendirmiştir. Ancak dünya çapında ülkelerin hiçbiri göç

---

1 Vekalet savaşı; herhangi bir ülke ve/veya bölgede devletlerin vekil güçlerinin (örgüt, rejim, grup vs.) birbirleriyle mücadele ettiği savaş türüdür. Ülkeler fiili olarak savaşa girmez, vekil güçler savaşır.

sürecine yönelik uluslararası sorumlulukları sahiplenen bütünlüklü stratejiler geliştirmemiş; mülteciler çoğu zaman siyasi pazarlıkların öznelere olmuştur. Bu durum; göçün ilk olarak yöneldiği komşu ülkeler açısından karmaşık ve kontrol edilemeyen bir süreci beraberinde getirmiştir.

Suriye'nin komşu ülkelerinden biri olan Türkiye uluslararası göç politikalarından en fazla etkilenen ülkelerin başında gelmektedir. Türkiye dünyada en fazla Suriyeli mültecinin bulunduğu ülkedir. Türkiye, Suriyeli mültecilerin akını ile birlikte "açık kapı" politikasını benimsemiş ancak sınır kapılarının açılması, beraberinde göçe yönelik sistemli politikalar belirleme iradesini getirememiştir. 2013 yılında çıkarılan Yabancılar ve Uluslararası Koruma Kanunu (YUKK) ve 2014 yılında çıkarılan Geçici Koruma Yönetmeliği ile "geçici koruma altındaki yabancılar" olarak tanımlanan Suriyeli mültecilere yönelik hem yasal mevzuat hem de politikalar geçicilik üzerine kurgulanmıştır<sup>2</sup>.

Türkiye'de yaklaşık 4 milyon Suriyeli mültecinin %98'inden fazlası kentsel alanlarda yaşamaktadır. Savaşın ilk yıllarında yoğun olarak Suriye'ye sınır olan illere (Şanlıurfa, Kilis, Hatay, Gaziantep) ve buradaki kamplara göç yaşanırken, savaşın uzaması ve iş imkanları nedeniyle başta İstanbul olmak üzere İzmir, Bursa, Konya, Adana ve Mersin gibi büyükşehirlere göç artmıştır. Mülteciler, göç ettikleri yerlerde ucuz kira ve kayıt dışı çalışma olanaklarına sahip olan kentlinin yoksul mahallelerine yönelmişlerdir. Bazı ilçelerin nüfusunun artması; kentlinin altyapısı üzerindeki baskının daha da artmasına neden olmuştur. Temel insani haklar olan barınma, beslenme, sağlık, eğitim vb. konularda da ihtiyaçlar artmıştır. Savaşın travmatik etkilerine yönelik mültecilere psikolojik destek sağlanması, her türlü istismara karşı kadınlara ve çocuklara yönelik özel politikaların üretilmesi gerekmektedir. Bu anlamda kentsel alanda yaşanan problemlerle ve ortaya çıkan ihtiyaçlarla ilk olarak yerel yönetimler yüzleşmektedir. Bu nedenle göç sürecinin yönetimi; uluslararası ve ulusal düzeydeki politikaların yanı sıra yerel düzeyde de politika üretme ve sürece dahil olma gerekliliğini ortaya koymaktadır. Özellikle mültecilerin ve Türkiye halklarının karşılıklı toplumsal uyumunun ve barışın sağlanmasında yerel yönetimlere büyük sorumluluklar düşmektedir. Bu araştırma; "Yerel yönetimler, Suriyeli mültecilerin göç sürecinin neresinde?" sorusuna odaklanan tez araştırmasının bulgularına dayanmaktadır. Araştırma, yerel yönetimlerin Suriyeli mültecilerin göçü sürecindeki rollerini ortaya koymayı amaçlamaktadır. Ortaya konan araştırma sorusu ve amaç

---

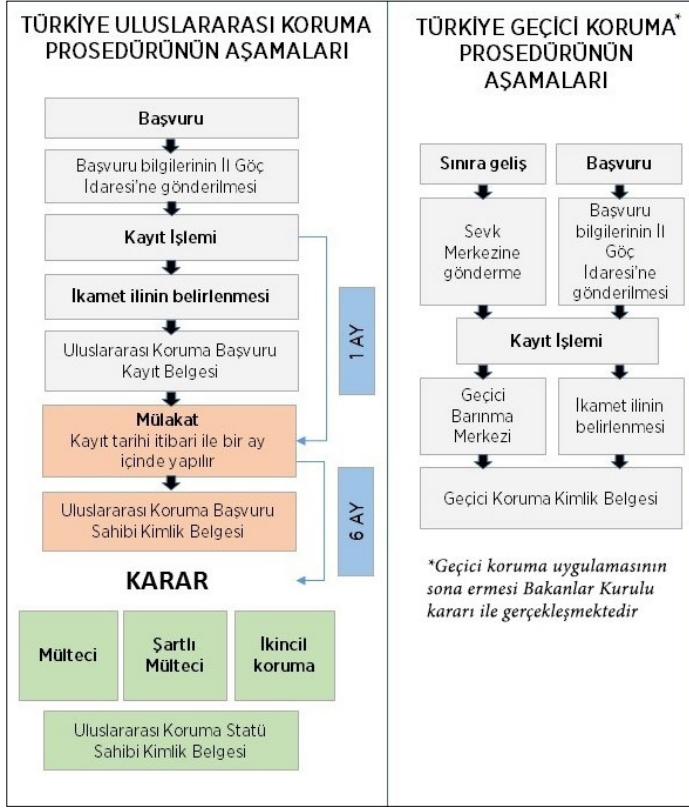
2 Türkiye'de son dönemde tartışılan en önemli konulardan biri Suriye'nin kuzeyinde kurulmak istenen 'güvenli bölge'dir. Türkiye, ABD ve Birleşmiş Milletlere yönelik yaptığı çağrıda güvenli bölgeye mülteciler şehri kurmak istediğini ve Türkiye'deki mültecileri bu alanlara taşımak istediğini belirtmiş ve destek istemiştir.

çerçevesinde belediyelerin mültecilere yönelik algıları, politikaları, uygulamaları ve beklentileri incelenmektedir. Araştırma evren ve örneklemini, Suriyeli mültecilerin yoğunluklu olarak yaşadığı İstanbul ve mültecilerin yoğun olarak yaşadıkları ilçeler oluşturmaktadır.

## Uluslararası Mülteci Hukuku Çerçevesinde Türkiye’de Yasal Durum

Uluslararası göç hukukunda üç temel sözleşme; İnsan Hakları Evrensel Beyanname, Mültecilerin Statüsüne ilişkin Sözleşme ve Protokol (Cenevre Sözleşmesi) ve Avrupa İnsan Hakları Sözleşmesi’dir. 1951 yılında imzalanan Cenevre Sözleşmesi’ne göre “haklı bir zulüm korkusu” sebebiyle başka bir ülkede bulunan ve kendi ülkesinde ya da zulüm görme korkusu yaşadığı ülkede yaşamak istemeyen kişiler “mülteci (refugee)” olarak tanımlanmaktadır. Sığınmacılar (asylum seekers) ise mültecilik başvurusunun sonucunu bekleyen henüz mülteci statüsü alamamış kişileri ifade etmektedir (Perruchoud ve Cross, 2013). Sözleşmenin 33. Maddesine göre hiçbir Taraf Devlet, tehdit altında bulunan bir sığınmacıyı geri gönderemez ya da kendi ülkesine iade edemez. Sözleşmeyi imzalayan devletler “geri göndermeme (non-refoulement)” ilkesine çekince koyamazlar. Türkiye, Cenevre Sözleşmesi’ne taraf ülkelerden biridir ancak mülteci statüsü sadece Avrupa ülkelerinden gelenlere tanınmıştır. Bunun yanı sıra Türkiye hukuk sisteminde “sığınmacı” kavramı yoktur.

Suriyeli mültecilerin yoğun göçünün ardından hukuki alandaki belirsizliği ortadan kaldırmak için 2013’te “Yabancılar ve Uluslararası Koruma Kanunu (YUKK)”, 2014’te “Geçici Koruma Yönetmeliği” ve 2016’da “Yabancılar ve Uluslararası Koruma Kanununun Uygulanmasına İlişkin Yönetmelik” çıkarılmıştır. YUKK kapsamında İçişleri Bakanlığı’na bağlı Göç İdaresi Genel Müdürlüğü (GİGM) kurulmuştur. Kanun’da uluslararası koruma statüleri “mülteci”, “şartlı mülteci” ve “ikincil koruma” şeklinde ifade edilmiştir. Suriyeli mültecilerin tabi olduğu statü ise “geçici koruma” statüsüdür. YUKK’un 91.maddesinde zorunlu göç sebepleri dolayısıyla ülkesinden ayrılan ve geri dönemeyen, kitlesel olarak Türkiye sınırına gelen kişilere “geçici koruma” statüsü verildiği ifade edilmiştir. Geçici koruma altında bulunan kişilerin uzun dönem ikamet iznine geçiş hakkı, uluslararası koruma statülerine ve Türkiye vatandaşlığına başvuru hakkı bulunmamaktadır. Geçici koruma uygulamasının sona ermesi Bakanlar Kurulu kararı ile gerçekleşmektedir.

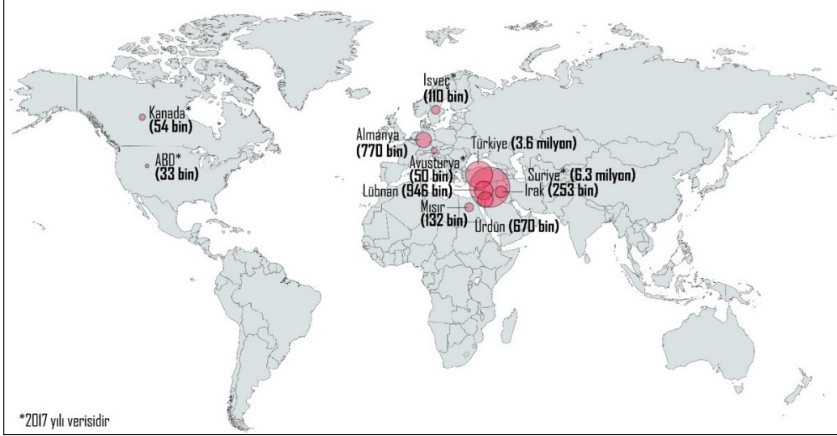


**Şekil 1.** Türkiye’de uluslararası koruma ve geçici koruma prosedür aşamaları (Yanar, 2019)

Türkiye’de belediyelerin tabi olduğu 5393 sayılı Belediye Kanunu’nda ise mültecilerle ilgili özel bir tanımlama yoktur. Kanun’a göre, belediyeler, “belde sakinlerinin mahalli müşterek nitelikteki ihtiyaçlarını karşılamak” üzerine kurulmuş kurumlardır ve altyapı, çevre sağlığı, acil yardım, konut, sosyal hizmet, yardım vb. hizmetleri yerine getirmekle yükümlüdür. Mültecilerle ilgili çalışma yapan belediyeler Kanun’un 13. Maddesinde yer alan “Hemşehri Hukuku” maddesinden yola çıkarak faaliyetlerini gerçekleştirmektedir. Bu maddeye göre herkes “ikamet ettiği beldenin hemşehrisi”dir ve belediye “hemşehri arasında ki sosyal ve kültürel ilişkilerin geliştirilmesi ve kültürel değerlerin korunması” konularında çalışma yapmakla yükümlüdür. Ancak belediyelerin bu maddeyi değerlendirme ve yorumlama biçimleri birbirinden farklıdır. Belediyelerin bir kısmı “seçmen” olmayan mültecilere yönelik hizmet etme konusunda istekli davranmamaktadır. Çalışma yürüten bazı belediyeler ise bu maddenin mültecilere yönelik hizmette yeterli olmadığını söylemektedir.

## Suriyeli Mültecilere Yönelik Uluslararası ve Ulusal Politikalar

Suriye'deki savaş nedeniyle göç etmek zorunda kalan 13 milyon insanın 6 milyondan fazlası Suriye içinde başka bir bölgeye, 5 milyondan fazlası komşu ülkelere, yaklaşık bir milyonu ise Avrupa ülkelerine göç etmiştir (Pew Araştırma Merkezi, 2017).



Şekil 2. Dünya üzerindeki Suriyeli mülteci nüfusu-2017 (Pew Research Center, 2017).

Birleşmiş Milletler Mülteciler Yüksek Komiserliği (BMMYK)'nın 2019 yılı verilerine göre Suriyeli mültecilerin en fazla göç ettiği ülkeler sırasıyla Türkiye, Lübnan, Ürdün, Irak ve Mısır'dır (Tablo 1).

Tablo 1. Suriyeli mültecilerin komşu ülkelerdeki nüfusları ve nüfusa oranları.

Göç alan ülkeler	Suriyeli mülteci nüfusu	Toplam nüfusa oranı (%)
Türkiye	3.682.434 <sup>3</sup>	4.4
Lübnan	946.291	13.4
Ürdün	670.238	6.3
Irak	253.085	0.6
Mısır	132.165	0.1

Suriyeli mültecilere yönelik BM ve Avrupa Birliği (AB) politikaları, mültecilerin komşu ülkelerde kalmasını sağlamaya yöneliktir. BM, uluslararası alanda göç hareketinin artması ile mültecilere ve göçe yönelik çeşitli deklarasyonlar ve mutabakatlar hazırlamıştır. New York Mülteci ve Göçmenler Deklarasyonu,

<sup>3</sup> GİGM internet sitesinde geçici koruma kapsamında bulunan Suriyeli mültecilere ait verileri yayınlamakta ve sıklıkla güncellemektedir. Türkiye'deki Suriyeli mültecilerin sayısına ilişkin veri 7.11.2019 tarihine ait veridir.

Göç ve Mülteciler için Küresel Mutabakat gibi çalışmaların ortak hedefi iş birliği ve ev sahibi ülkenin üzerindeki baskıyı hafifletmek olarak vurgulanmıştır. Ancak bu çalışmalara yönelik en önemli eleştiri yeni bir politika üretmemeleri ve Taraf ülkelere yaptırım uygulamamaları olmuştur. Bir diğer önemli anlaşma, Türkiye ve Avrupa Birliği arasında 2013 yılında imzalanan “İzinsiz İkamet Eden Kişilerin Geri Kabulüne İlişkin Anlaşma”dır. Buna göre Türkiye ve AB üye devletleri ülkelerindeki “üçüncü ülke vatandaşları” veya “vatansız” kişileri karşılıklı olarak geri iade edebilecektir (Mat ve Özdan, 2017). İki taraflı gibi görünen anlaşma aslında mültecilerin göç yolu üzerinde bulunan Türkiye’de kalmalarını sağlamaktır.

Avrupa’ya mülteci akınını durdurma amacıyla yapılan ortaklıklarla komşu ülkelere fonlar sağlanmıştır. BM’nin bölgedeki ülkelerin dayanıklılığını arttırmaya yönelik çalışmalara fon sağladığı Bölgesel Mülteci ve Dayanıklılık Planı’nın (3RP) mülteci ve dayanıklılık olmak üzere iki bileşeni vardır ve bölgedeki ülkelere bu çerçevede fon sağlanmaktadır. Türkiye açısından önemli bir diğer fon kaynağı olan ve 2015 yılında başlayan AB ve Türkiye arasındaki Göç Eylem Planı<sup>4</sup> ile bir dizi ortak eylem planı hazırlanmıştır. Türkiye’de mültecilere eğitim, sağlık, istihdam, sosyal yardım alanlarına yönelik yapılan yatırımların çoğu Göç Eylem Planı’nın uluslararası fonlar aracılığı ile sağladığı “Mülteciler için Mali Yardım Programı (FRIT)” tarafından gerçekleştirilmektedir. FRIT çerçevesinde iki temel yardım başlığı bulunmaktadır. Bunlardan biri insani yardım, diğeri ise kalkınma yardımlarıdır.

Türkiye’nin göçle ilgili politika programına bakıldığında ilk olarak Kalkınma Planı karşımıza çıkmaktadır. Türkiye’nin her beş yılda bir iktisadi ve sosyal hedeflerini belirleyen Kalkınma Planlarının sonuncusu 2019-2023 yılları için hazırlanan 11. Kalkınma Planı’dır. Planın hedefleri ve politikalarından biri “Nitelikli insan, güçlü toplum”dur. Bu hedef çerçevesinde belirlenen ana temalardan biri de dış göçtür. Amaç; “insan haklarına uyumlu, insan onuruna yakışır, güvenli, düzenli, veriye dayalı ve kontrol edilebilir dış göç yönetimi” olarak ifade edilmiştir. Bu doğrultuda; göç yönetiminde kurumsal yapının güçlendirilmesi ve mültecilerin sosyal hayata uyumunun artırılması politikaları belirlenmiştir. “Geçici koruma” altındaki kişilere yönelik çeşitli politikalar planda yer almaktadır. Plan, göçe yönelik politika üretme konusunda 10.Kalkınma Planı’na göre daha net ve ayrıntılıdır.

<sup>4</sup> Eylem planının üç ana konusu; göç dalgasının nedenlerinin araştırılması, Suriyeli mültecilerin ve ev sahibi Türkiye’nin desteklenmesi ve AB’ye yönelik düzensiz göçün önüne geçilmesidir (Türkiye-AB Ortak Eylem Planı, 2015).



Göçün, şehirleşme alanındaki etkilerine yönelik politika üreten çalışmalarından biri 2017 yılında Çevre ve Şehircilik Bakanlığı tarafından gerçekleştirilen Şehircilik Şurası'dır. Dört komisyondan biri olan "Şehirleşme, Göç ve Uyum" komisyonunda Türkiye'nin kısa ve uzun vadeli kentsel politikalar geliştirmesi gerektiği vurgulanmıştır. Politika önerileri genel olarak 4 başlıkta toplanmıştır. Göçe dair verilerin toplanması ve değerlendirmesi, sosyal uyumun sağlanması, kurumsal örgütlenme ve iş birliği ve şehir planlama alanında yapılacak çalışmalardır. Politika önerileri olarak; Türkiye Belediyeler Birliği'nin yerel yönetimler arası iş birliğini güçlendirecek bir yapı oluşturması, mahalle ölçeğinde sosyal projeler yapılması, kurumsal kapasitenin geliştirilmesi, belediyelerde "Göç ve Uyum Birimleri"nin kurulması ve mülteciler için barınma alanlarının oluşturulması fikirleri sunulmuştur.

## Yöntem

Araştırmanın evreni, Türkiye'de en fazla Suriyeli mültecinin yaşadığı İstanbul'dur. Araştırma kapsamında; öncelikle belediyelerin yol haritası olan stratejik planları (2015-2019) incelenmiş; daha sonrasında mülakat tekniği ile bilgi toplanmıştır.

**Tablo 2. İstanbul ilçelerindeki Suriyeli mülteci sayısı (Erdoğan, 2017) (TMMOB Şehir Plancıları Odası İstanbul Şubesi, 2017)**

İlçe	Suriyeli mülteci sayısı (2015)	Suriyeli mülteci sayısı (2017)	Oransal sıralama (2017)	İlçe nüfusuna oranı (%) (2017)
Küçükçekmece	28.776	38.278	8	5,02
Bağcılar	27.164	37.643	9	4,97
Sultangazi	22.688	31.426	6	6,02
Fatih	25.013	30.747	4	7,33
Esenyurt	19.938	29.177	15	3,92
Başakşehir	19.068	26.424	3	7,48
Zeytinburnu	14.880	25.000	1	8,63
Esenler	13.131	22.678	10	4,93
Sultanbeyli	15.871	20.192	5	6,27
Avcılar	12.964	19.554	12	4,59
Arnavutköy	12.489	17.838	2	7,55
Bahçelievler	11.710	17.710	19	2,94
Gaziosmanpaşa	12.835	17.709	16	3,53
Şişli	9.805	15.269	7	5,57
Ümraniye	11.737	14.858	23	2,15
Kağıthane	10.934	14.216	18	3,24
Güngören	9.792	12.727	13	4,21
Sancaktepe	8.434	12.072	17	3,41
Beyoğlu	9.221	11.841	11	4,88

Bayrampaşa	7.304	11.004	14	4,04
Eyüp	7.836	10.779	20	2,87
Beylikdüzü	2.963	6.728	21	2,40
Büyükkçekmece	4.089	5.555	21	2,40
Pendik	3.711	4.951	30	0,72
Tuzla	2.006	2.794	25	1,19
Silivri	1.527	2.375	23	1,43
Çekmeköy	1.119	2.309	27	0,99
Maltepe	1.621	2.230	34	0,45
Bakırköy	2.028	2.191	28	0,98
Üsküdar	1.565	1.987	35	0,36
Beykoz	1.324	1.947	29	0,77
Kartal	1.401	1.773	36	0,38
Sarıyer	1.304	1.754	32	0,50
Ataşehir	1.010	1.436	39	0,03
Kadıköy	575	650	37	0,13
Çatalca	318	428	31	0,63
Beşiktaş	260	277	38	0,14
Adalar	123	167	26	1,06
Şile	85	166	33	0,49
<b>Toplam</b>	<b>338.619</b>	<b>478.850</b>		<b>3.26</b>

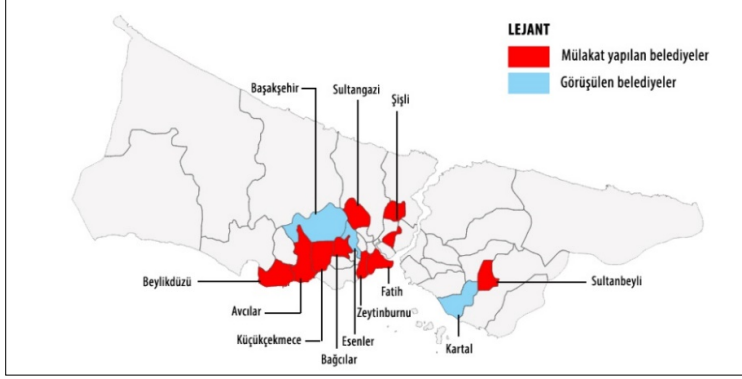
GİGM, kamuoyuna şehirler bazında güncel veri sunmakta ancak ilçe bazında nüfus verisi sunmamaktadır. Bu nedenle bu araştırmada; TMMOB Şehir Plancıları Odası İstanbul Şubesi tarafından hazırlanan “Kent Mülteciliği ve Planlama Açısından Yerel Sorumluluklar Değerlendirme Raporu” ve Murat Erdoğan tarafından hazırlanan “Kopuş”tan “Uyuma”a Kent Mültecileri Suriyeli Mülteciler ve Belediyelerin Süreç Yönetimi: İstanbul Örneği başlıklı çalışmadaki verilerden yararlanılmıştır.

### Örneklem

Araştırmanın örneklem çerçevesi; İstanbul’un 39 ilçesi içinde mültecilerin yoğunlukla yaşadığı 12 ilçeden ve görece daha az mültecinin yaşadığı 1 ilçeden oluşmuştur. İlçe belediyelerinin ilgili birimleri ile irtibata geçilmiş; 3 belediyenin (Başakşehir, Kartal, Esenler) herhangi bir çalışması olmaması nedeniyle yetkili kişilerden randevu alınamamıştır. Bu nedenle mültecilerin yoğunlukla yaşadığı 9 belediye (Bağcılar, Küçükçekmece, Zeytinburnu, Fatih, Sultangazi, Avcılar, Sultanbeyli, Şişli ve Beylikdüzü) ile yarı yapılandırılmış görüşmeler gerçekleştirilmiştir.

Örneklem grubu oluşturulurken siyasi parti dağılımının dengeli olmasına dikkat edilmiştir. Analiz birimi olarak belediyelerin mültecilerle ilgilenen birimleri seçilmiş ve bu birimlerdeki yetkililerle görüşmeler gerçekleştirilmiştir. Mü-

lakat yapılan belediyelerin ortalama olarak belirttikleri ilçelerindeki Suriyeli mülteci nüfusunun (kayıtlı ve kayıtsız) İstanbul'daki Suriyeli mülteci nüfusuna oranı %51'dir.



Şekil 3. Mülakat yapılan ve görüşülen belediyelerin haritası (Yanar, 2019).

Mülakat, belediyelerin göç ya da sosyal yardım birimlerinde görevli olan kişilerle yapılmıştır. Sultanbeyli, Şişli, Bağcılar, Avcılar, Küçükçekmece, Sultangazi ve Beylikdüzü Belediyeleri mültecilerle ilgili özel bir birim ya da dernek kurmuştur. Bağcılar Belediyesi'nin ise mültecilere yönelik özel bir birimi yoktur ve mültecilerle mevcut birimi aracılığı ile iletişim kurma yoluna gittiği gözlenmiştir. Belirlenen 9 belediyede toplam 11 kişi ile mülakat yapılmıştır. Görüşmecilerin sadece belediyede çalıştığı birim ve görevleri belirtilmiş, her birine Tablo 3'te görüldüğü üzere bir kod verilmiştir (Tablo 3).

Tablo 3. Mülakat yapılan birim ve mülakat tarihleri (Yanar, 2019).

Belediye	Görüşülen birim	Görüşmeci	Mülakat tarihi
Sultanbeyli	Strateji Geliştirme Müdürlüğü	Görüşmeci 1	22.04.2019
Şişli	Göç Hizmetleri Birimi	Görüşmeci 2	14.05.2019
Bağcılar	Dış İlişkiler ve Proje Birimi	Görüşmeci 3	14.05.2019
Avcılar	Göç Birimi	Görüşmeci 4	15.05.2019
Küçükçekmece	Kültür ve Sosyal İşler Müdürlüğü	Görüşmeci 5	15.05.2019
	Mülteci Masası	Görüşmeci 6	15.05.2019
Zeytinburnu	Kente Uyum Birimi		
	Kültür ve Sosyal İşler Müdürlüğü	Görüşmeci 7	16.05.2019
Fatih	Mülteci Danışma Merkezi	Görüşmeci 8	16.05.2019
	Halkla İlişkiler Müdürlüğü		
Sultangazi	Göç Birimi	Görüşmeci 9	17.05.2019
		Görüşmeci 10	17.05.2019
Beylikdüzü		Görüşmeci 11	24.05.2019

Belediye	Parti	2017 Yılı Suriyeli Mülteci Sayısı	Mülakatta Belirtilen Suriyeli Mülteci Sayısı	Suriyeli Mültecilerin İstanbul'daki Mülteci Nüfusuna Oranı	
1. GRUP	Sultanbeyli*	AKP	20.192	23.196	%57 (2017 verisine göre)
	Bağcılar*	AKP	37.643	60.000	
	Sultangazi*	AKP	31.426	52.500	
	Küçükçekmece*	CHP	38.278	35.000	
	Zeytinburnu*	AKP	25.000	40.000	
2. GRUP	Fatih*	AKP	30.747	-	%51 (güncel verilere göre)
	Beylikdüzü*	CHP	6.728	15.000	
	Şişli*	CHP	15.269	9.000	
3. GRUP	Avcılar*	CHP	19.554	-	%60 (güncel verilere göre)
	Kartal	CHP	1.773	-	
	Esenler	AKP	22.678	-	
	Bağaşehir	AKP	26.424	-	

\*Derinlemesine mülakat yapılan belediyeler

Şekil 4. Mülakat yapılan ve görüşülen belediyeler (Yanar, 2019).

Mülakatlar da belediyelerin mültecilere yönelik birimlerinin insani yardım ve sosyal uyum çerçevesinde yaptıkları çalışmalara, bu çalışmalara mültecilerin nasıl eriştiklerine, iş birliklerine, yaşanan sorunlara ve önerilere odaklanılmaktadır.

## Bulgular

### Belediyelerin Stratejik Planlarında Göç ve Mültecilik

Stratejik plan, geleceğe yönelik hedeflerin ve faaliyetlerin belirlendiği bir yol haritasıdır. Türkiye’de 2003 yılında çıkarılan “Kamu Mali Yönetim ve Kontrol Kanunu”nda stratejik planın tanımı “kamu idarelerinin orta ve uzun vadeli amaçlarını, temel ilke ve politikalarını, hedef ve önceliklerini, performans ölçütlerini, bunlara ulaşmak için izlenecek yöntemler ile kaynak dağılımlarını içeren plan” olarak ifade edilmiştir. Belediyelerin yerel seçimler yapıldıktan itibaren altı ay içerisinde stratejik plan hazırlama yükümlülüğü bulunmaktadır (Belediye Kanunu, 2005).

Belediyeler, faaliyet kalemlerini ve bütçelerini stratejik planlarına göre belirlemektedirler. Bu nedenle, göç ve mültecilere yönelik üretilen politikaların stratejik planlarda yer alması uygulanması açısından önemlidir. Çalışma kapsamında belediyeler, 2015-2019 yılı için hazırladıkları stratejik planlarına göre 3 ana gruba ayrılmıştır:

- 1.Grup: Stratejik planlarında mültecilerden bahseden ancak göç ya da mültecilere yönelik herhangi bir stratejisi olmayan belediyeler: İstanbul Büyükşehir Belediyesi, Küçükçekmece, Bağcılar, Sultangazi, Zeytinburnu, Sancak-

tepe, Beyoğlu, Bayrampaşa, Büyükçekmece, Pendik, Tuzla, Çekmeköy, Üsküdar ve Ataşehir Belediyesi, Sultanbeyli Belediyesi

- 2.Grup: Göç ya da mültecilerle ilgili stratejik planlarında hedefleri olan belediyeler: Fatih, Esenyurt, Şişli, Beylikdüzü, Maltepe ve Kadıköy Belediyesi
- 3.Grup: Stratejik planlarında göç ya da mültecilerden bahsetmeyen ve herhangi bir stratejik hedefi olmayan belediyeler: Başakşehir, Esenler, Avcılar, Arnavutköy, Bahçelievler, Gaziosmanpaşa, Ümraniye, Kâğıthane, Güngören, Eyüp, Silivri, Bakırköy, Beykoz, Kartal, Sarıyer, Çatalca ve Beşiktaş Belediyesi

İstanbul Büyükşehir Belediyesi (İBB) ile Zeytinburnu, Sultanbeyli, Sultan-gazi, Küçükçekmece, Bağcılar, Fatih ve Avcılar Belediyeleri stratejik planları için hazırladıkları GZFT analizlerinde “göç”ü tehdit başlığı altında değerlendirmişlerdir. Şişli Belediyesi ise “göç alma olgusunun görece düşüklüğü”nü fırsat olarak ifade etmiştir.

Belediyelerin tamamı dezavantajlı gruplara yönelik “sosyal barış ve toplumsal huzurun sağlanması”, “kentli dayanışması ve toplumsal paylaşım”, “toplumsal sorunların azaltılması”, “sosyal yapıyı güçlendirme” gibi çeşitli stratejik hedefler ve projeler belirlemişlerdir. Ancak bu belediyelerin bir kısmı planlarında göçe ve mülteciliğe dair özel hedefler belirlemişlerdir.

Fatih Belediyesi, “zorunlu göç mağdurları”nı hedef kitle olarak belirlemiş, sosyal entegrasyonu sağlayacak iş birliklerinin geliştirileceğini ifade etmiştir. Ancak Fatih Belediyesi Kültür ve Sosyal İşler Müdürü ile yapılan mülakatta belediyenin mültecilere yönelik herhangi bir çalışması olmadığı; sadece STK'lara etkinlikleri için zaman zaman yer tahsis ettiği ifade edilmiştir. İlçede STK'ların çok aktif olduğunu bu nedenle kendilerine herhangi bir ihtiyaç başvurusunun yapılmadığını söylemiştir (Görüşmeci 8, kişisel görüşme, 16 Mayıs 2019). Şişli Belediyesi ise “göçmen”lere asgari düzeyde yaşamlarını sürdürebilecekleri yardımların yapılacağını belirtmiştir. Hemşehri hukukundan bahseden ve sığınmacı, mülteci tanımlarını kullanan tek belediye Beylikdüzü Belediyesi'dir. Planda, mülteciler ve yerel halk için sosyal örgütlenmenin ve sosyal destek hizmetinin sağlanması, kardeşliği artırıcı sosyal projelerin üretilmesi ve uyum süreçlerinin oluşturulması planlanmıştır.

Zeytinburnu ve Sultanbeyli Belediyeleri, stratejik planlarında göç veya mültecilere yönelik herhangi bir amaç/hedef belirlememiş olsa da göç sürecinde diğer belediyelere göre kurumsal olarak en kapsamlı ve sistematik çalışmayı yürütmektedirler.

### Belediyelerin Gözünden Suriyeli Mülteciler

Politikacıların söylemleri ve yasal düzenlemeler ile Suriyeli mültecilerin ülkelere geri döneceği beklentisi günden güne artmaktadır. Bu durum mülteciler, yerel halk ve kamu kurumları için belirsiz bir durum oluşturmakta ve toplumsal gerilimi tırmandırmaktadır. Bu nedenle bu bölümde; politika üretme noktasında artık yüzleşilmesi gereken ve kritik bir soruya dönüşen mültecilerin kalıcı mı geçici mi olduğu tartışması belediyelerin gözünden yapılmak istenmiştir. Mülakat yapılan görüşmecilerin tamamı Suriye’de her şeyin normale dönmesi durumunda dahi mültecilerin büyük bir çoğunluğunun (özellikle gençlerin) geri dönmeyeceğini vurgulamışlardır. Belediyeler ortalama %20-30 arasında bir geri dönüş beklemektedir.

Belediyelerin mültecilere yönelik çalışma yapması konusunda ise iki farklı görüş ortaya çıkmaktadır. Belediyelerin bir kısmı (Zeytinburnu, Sultanbeyli, Sultangazi, Küçükçekmece, Beylikdüzü, Şişli, Avcılar) yerel yönetimlerin sürece dahil olmasının kaçınılmaz olduğunu ve mültecilerle ilgili politikaların üretilmesi gerektiğini söylemiştir. Mültecilerin yoğun olarak yaşadığı Fatih, Esenler, Başakşehir Belediyeleri mültecilere yönelik herhangi bir çalışmalarının olmadığını beyan etmiştir. Özel bir birimi olmayan ancak mültecilere yönelik çalışmalar yapan Bağcılar Belediyesi’nde Kültür ve Sosyal İşler Müdürlüğü Dış İlişkiler ve Proje Birimi’nde çalışan proje uzmanı ile yapılan mülakatta ise görüşmeci, sosyal belediyeçilik kavramının öncelikli alanları olmadığını ve göçmenlere yönelik hizmetle hükümlü olmadıklarını belirtmiştir (Görüşmeci 3, kişisel görüşme, 14 Mayıs 2019). Belediye Başkanı Lokman Çağırıcı (2018) ise Uluslararası Göç, Uyum ve Yerel Yönetimler Sempozyumu’nda belediyeler de dahil herkesin göç sürecinde sorumluluğu olduğunu ifade etmiştir. Belediyelerin birbirinden farklı yaklaşımlarının yanı sıra aynı belediyede de farklı değerlendirmeler görülebilmektedir.

Mülakat yapılan her belediye yerel halk ve mültecilere eşit şartlarda hizmet verdiklerini vurgulamıştır. Bu noktanın özellikle vurgulanmasının nedeni belediyelerin yerel halktan aldıkları “mültecilere ayrıcalık yapılıyor” tepkisidir. Örneğin; Küçükçekmece Belediyesi, Kültür ve Sosyal İşler Müdürü, idari anlamda bir sorun yaşamadıklarını ancak “oy veren” insanların kendi vergilerinden mültecilere hizmet edilmesini olumsuz karşıladıklarını belirtmiştir (Görüşmeci 5, kişisel görüşme, 15 Mayıs 2019).

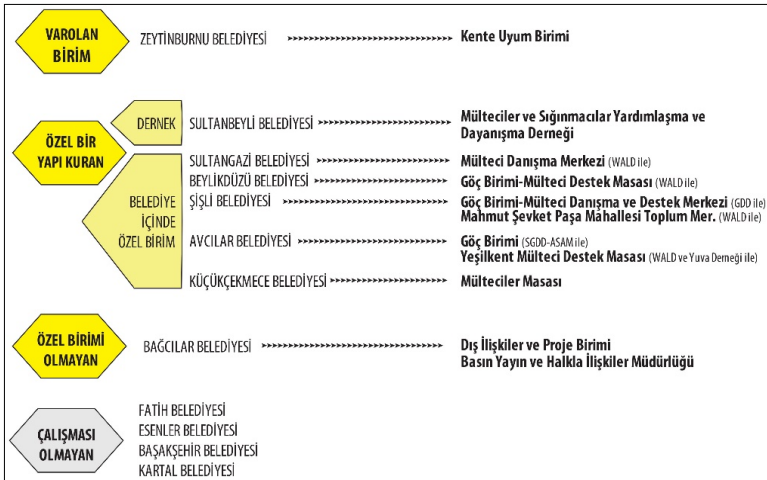
İBB Başkanı Ekrem İmamoğlu ise toplumsal vicdanla süreci yöneteceklerini ifade etmiş; mültecileri kendi kaderlerine terk etmeyeceklerini söylemiştir. Ülkede mültecilere yönelik net ve sağlıklı bir politika ve uygulamanın olmadığını belirten İmamoğlu, İBB’nin temel politikasının “uluslararası camiayı harekete

geçirmek ve iş birliğini geliştirmek” olarak açıklamıştır (“CHP’nin Uluslararası Suriye”, 2019).

### Hizmet Sağlama Araçları ve Finansman

Belediyeler hizmetlerini ilgili müdürlük ya da bu müdürlüğe bağlı olarak oluşturulan özel bir birim vasıtasıyla sağlamaktadırlar. Burada diğer belediyelerden farklılaşarak; örnek bir çalışma sergileyen Sultanbeyli Belediyesi, Mülteciler ve Sığınmacılar Yardımlaşma ve Dayanışma Derneği (Mülteciler Derneği)’ni kurmuştur. Dernek, Alman Uluslararası İşbirliği Kurumu’nun (GİZ) desteği ile kurulmuştur. Strateji Geliştirme Müdürlüğü derneğin bütün kurumsal işleyişini gerçekleştirmektedir (Görüşmecı 1, kişisel görüşme, 22 Nisan 2019).

Belediyelerin geneli Suriyeli mültecilerin göçü sonrası yeni bir yapı kurarken; Zeytinburnu Belediyesi 2009 yılında kurduğu “Kente Uyum Birimi” ile mültecilerle çalışmaktadır. Özel bir yapı kuran Sultangazi Belediyesi (Mülteci Danışma Merkezi), Beylikdüzü, Şişli ve Avcılar Belediyeleri (Göç Birimi); STK’lar ile yaptıkları protokoller aracılığıyla çalışmaktadır. Bu dört belediyenin ortak çalıştığı STK, Dünya Yerel Yönetim ve Demokrasi Akademisi Vakfı (WALD)’dır. Bunun yanı sıra Şişli Belediyesi, Göçmen Dayanışma Derneği (GDD); Avcılar Belediyesi SGDD-ASAM ve Yuva Derneği ile çalışmaktadır. STK’larla çalışmayan Küçükçekmece Belediyesi, “Mülteciler Masası” adında kendi özel birimini oluşturmuştur. Bağcılar Belediyesi ise özel bir birimi kurmayı tercih etmediklerini söylemiştir. Belediye, Dış İlişkiler ve Proje Birimi ile Basın Yayın ve Halkla İlişkiler Müdürlüğü vasıtasıyla çalışma yürütmektedir.



Şekil 5. Mülakat yapılan belediyelerin hizmet sağlama araçları. (Yanar, 2019).

Belediyelerin, gç birimleri iin ayırdıkları zel bir bteleri yoktur. Sosyal yardımlar belediyelerin kendi btelerinden saėlanmaktadır. Sosyal uyuma ynelik alıřmaların oėu proje bazlıdır ve finansmanı STK'lar aracılıėı ile karřılanmaktadır. Psikolog, avukat ve tercmanlık gibi hizmetleri de yine STK'lar saėlamaktadır.

## Sunulan Hizmetler

Belediyelerin mltecilere ynelik hizmet sunma yaklařımları birbirinden farklıdır. Belediyelerin bir kısmı sadece sosyal yardım yapmakta; sosyal uyuma ynelik alıřmaları gz ardı etmektedir.

### İhtiyaların Tespiti, Kayıt Edilmesi Ve Verilerin Gncelliėi

Belediyelerin mltecilerle ilgili gncel verilere sahip olması; mltecilerin ihtiyalarını tespit edebilmesi ve srece etkili mdahale edebilmesi aısından önemlidir. Elde edilen verilerin kayıt altına alınması ve gncelliėinin saėlanması da gerekmektedir.

Mltecilere ynelik demografik verilere sahip olan ve bunun gncelliėini saėlayan tek belediye Sultanbeyli Belediyesidir. Belediye, en byk problemin veri yetersizliėi olduėunu tespit etmiř; bu yzden Suriyeli Kayıt Otomasyon Merkezi (SUKOM) online veri tabanını oluřturmuřtur. Mltecilerin ihtiyaları ve yardımlar SUKOM aracılıėı ile takip edilebilmektedir. Baėcılar ve Kkekmece Belediyeleri'nin de bir veri tabanı bulunmakta ancak buradaki verilerin dzenli gncellemesi yapılmamaktadır. Mltecilerle ilgili alıřma yrten diėer belediyeler sadece iletiřimde oldukları mltecilerin kayıtlarını tutmakta, ancak herhangi zel bir yazılımları bulunmamaktadır.

### Saėlık Hizmetleri

Mltecilere ynelik saėlık hizmeti Saėlık Bakanlıėı tarafından sunulmaktadır. Belediyeler bu srete; mltecilerin saėlık hakkına eriřiminde yařadıkları sorunlara zm bulmaya alıřmakta ve gerektiėinde tercmanlık hizmeti vermektedir. Kimliėi olmayan mltecilerin saėlık hizmetinden yararlanamıyor oluřları belediyelerin sıka karřılařtıėı bir sorundur.

Sultanbeyli'de Mlteciler Toplum Merkezi iinde Saėlık Bakanlıėı'na baėlı Gmen Saėlıėı Merkezi bulunmaktadır. Kkekmece, Zeytinburnu, Sultan-gazi, Beylikdz, Őiřli ve Avcılar Belediyeleri mltecilerin saėlıėa eriřimi konusunda koordinasyon saėlamaktadırlar. Kkekmece Belediyesi mltecilere



yönelik veri tabanında kişilerin sağlık durumlarına ilişkin bilgileri de bulundurmaktadır (Görüşmeci 6, kişisel görüşme, 15 Mayıs 2019).

### **Rehabilitasyon Ve Psikolojik Destek Hizmeti**

Belediyelerin bir kısmı; savaş ve göçün travmatik etkilerine yönelik mültecilere psikolojik destek hizmeti vermektedir. Bu hizmetin sağlanmasında STK'lar aktif rol almaktadır. Şişli, Avcılar, Beylikdüzü, Sultangazi Belediyeleri STK'larla yaptıkları protokoller çerçevesinde birimlerinde psikolog bulundurmaktadırlar. Bağcılar'da ise bu hizmet WALD tarafından sağlanmaktadır. Sultanbeyli Belediyesi, Mülteciler Derneği'nde bulunan özel birimiyle, Zeytinburnu Belediyesi ise AKDEM aracılığıyla kendi bünyesinde hizmet vermektedir.

Sultanbeyli'de bulunan Fiziksel Rehabilitasyon ve Psikolojik Destek Merkezi'nde 6 fizyoterapist, 4 sosyal çalışmacı, 3 psikolog, 2 klinik psikolog, 2 psikiyatrist (biri Suriyeli) ve bir ortopedist bulunmaktadır (Url-2).

### **Eğitim Hizmeti**

Milli Eğitim Bakanlığı ve YÖK, mültecilere yönelik eğitim hizmetinden sorumlu olan kurumlardır. Belediyeler dönem dönem Türkçe dil kursları vermekte ya da Halk Eğitim Merkezleri'ndeki kurslara yönlendirme yapmaktadır.

Mülteci çocukların derslerine yönelik kurs veren belediyeler; Sultanbeyli, Sultangazi, Zeytinburnu, Beylikdüzü ve Şişli Belediyeleri'dir. Sultanbeyli hariç diğer belediyelerin çocuklara yönelik çalışmaları proje bazlı gerçekleşmektedir. Sultanbeyli Belediyesi ise 2015 yılında Mülteciler Türkçe Eğitim Merkezi'ni (MÜTEM) kurmuştur. Merkezde Yabancı Öğrenci Sınavı'na yönelik kurslar, yetişkinler ve çocuklar için Türkçe dil kursları, okul derslerine yönelik kurslar, anaokulu ve rehberlik hizmeti verilmektedir.

### **Sosyal Yardım Ve Sosyal Hizmetler**

İhtiyacı olan mültecilerin temel gereksinimleri belediyeler tarafından sağlanmaktadır. Yapılan mülakatlarda her görüşmeci; mültecilere ve vatandaşlara aynı hizmeti sunduklarını özellikle ifade etmiştir. Mülakat yapılan belediyeler içinde sadece Fatih Belediyesi sosyal yardım hizmetlerinin olmadığını ifade etmiştir.

Mültecilerin yaşamlarını kolaylaştırmak ve dezavantajlı grupları korumak için sosyal hizmetlerin sağlanması, yereldeki en önemli aktörler olan belediyelerin temel görevlerindedir. Sultanbeyli Belediyesi bu çerçevede dernek bünyesinde Koruma/Himaye Birimi oluşturmuştur. Koruma Birimi'nin amacı riskli durumlara karşı mültecileri bilgilendirmek ve yönlendirmektir. Sosyal Hizmet Birimi ise dezavantajlı gruplara yönelik çalışmalar yürütmektedir (Mülteciler Derneği, 2018). Zeytinburnu, Sultangazi, Beylikdüzü, Şişli ve Avcılar Belediye-

leri erken yaşta evlilik, taciz, şiddet, kadın sağlığı ve üreme konularında çeşitli seminerler düzenlemekte; çocuklarla etkinlikler yapmaktadırlar. Ayrıca mültecilere sosyal danışmanlık hizmeti sunmaktadır.

### **Çalışma Yaşamına Yönelik Destekler**

Mültecilerin çalışma izinleri Geçici Koruma Sağlanan Yabancıların Çalışma İzinlerine Dair Yönetmelik ile düzenlenmiştir. Çalışma yaşamına dair mültecilere bilgilendirici ve yönlendirici çalışmalar yapan belediyeler; Sultanbeyli, Zeytinburnu, Bağcılar ve Küçükçekmece Belediyeleri'dir.

Sultanbeyli Belediyesi iş bulma, işe yerleştirme ve iş kurma konularında ücretsiz destek sunmakta; inşaat, bilgisayar, dikiş atölyeleri gibi atölyeler düzenleyerek iş edindirme kursları vermektedir (Mülteciler Derneği, 2018).

Bağcılar Belediyesi, Suriyeli kadın ve gençlere yönelik meslek edindirme kursları vermektedir. Halk Eğitim Merkezleri vasıtasıyla mülteciler sertifika almakta; belediye ise mültecilerin istihdamı konusunda danışmanlık yapmaktadır.

Küçükçekmece ve Zeytinburnu Belediyeleri de STK'lar ile proje bazlı çalışmalar yapmıştır. Zeytinburnu Belediyesi AKDEM vasıtasıyla kadınlara yönelik el işi kursları vermekte ve bunları kermes düzenleyerek satmaktadır (Görüşmeci 7, kişisel görüşme, 16 Mayıs 2019).

### **Karşılıklı Sosyal Uyum Çalışmaları**

Güvenli ve etkili göç yönetimi sağlanması, ancak karşılıklı sosyal uyum politikaları geliştirilmesi ile mümkün olabilir. Sadece Suriyeli mültecilerin “entegre” olduğu bir uyum çalışmasından ziyade toplumun tamamının sürecin içine dahil edildiği çalışmaların yapılması gerekmektedir. Mültecilerle çalışma yürüten belediyeler, çoğunlukla STK'ların düzenlediği proje bazlı etkinliklerde Suriyeli ve Türkiyeli kent sakinlerini bir araya getirmeye çalışmaktadır.

Sultanbeyli Belediyesi, Toplum Merkezi'nde oluşturduğu “Sosyal Uyum Birimi” ile iki halkı birbirine yakınlaştırmak ve mevcut önyargıları ortadan kaldırmak istediğini ifade etmiştir (Görüşmeci 1, kişisel görüşme, 22 Nisan 2019). Zeytinburnu Belediyesi ise 2015 yılında kurduğu “Göçmen Kadınlar Kulübü” ile kadınların bir araya geldiği ve el becerilerini geliştirdiği bir alan yaratmıştır. Sultangazi, Beylikdüzü ve Şişli Belediyeleri de protokollerinin bulunduğu STK'lar ile özellikle kadınlara ve çocuklarla yönelik etkinlikler düzenlemektedir. Bağcılar Belediyesi, Bilgi Evleri'nde Suriyeli ve Türkiyeli çocukları fen, müzik, resim ve zekâ oyunları atölyelerinde bir araya getirmektedir. Küçükçekmece Belediyesi Mülteciler Masası'nda görevli personel ise zaman zaman sosyal uyum

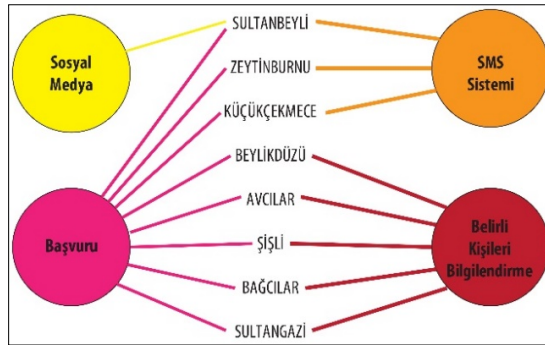
projeleri düzenlediklerini, ancak mevcutta herhangi bir projelerinin bulunmadığını ifade etmiştir (Görüşmeci 6, kişisel görüşme, 15 Mayıs 2019).

	Sultanbeyli	Bağcılar	Sultangazi	Küçükçekmece	Zeytinburnu	Fatih	Beylikdüzü	Şişli	Avcılar
Mültecilerin ihtiyaç tespiti çalışması									
Kayıt için özel yazılım									
Verilerin güncellenmesi çalışması									
Sağlık hizmeti için koordinasyon sağlama									
Rehabilitasyon ve psikolojik destek									
Tercümanlık hizmeti									
Hukuki destek									
Türkçe dil eğitimi									
Çocuklara derslerde destek									
İnsani yardım (gıda, kıyafet, yakacak vb.)									
Sosyal hizmet (çocuk, kadın, yaşlı, engellilere yönelik çalışmalar)									
Çalışma yaşamına yönelik destekler									
Sosyal uyum çalışmaları									

Şekil 6. Mülakat yapılan belediyelerin hizmet sağlama araçları. (Yanar, 2019).

### Sunulan Hizmetlere Erişim

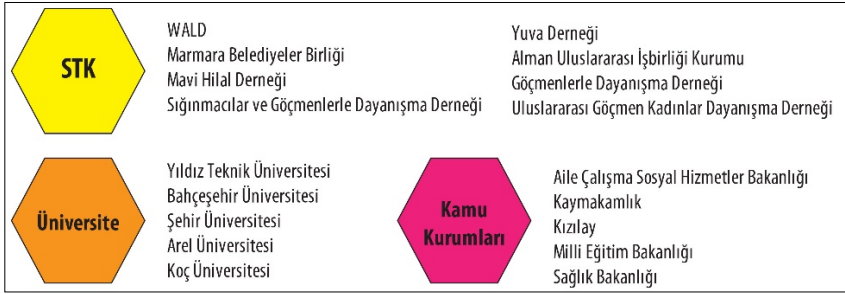
Belediyeler, sundukları hizmetlerden ve yaptıkları etkinliklerinden mültecileri haberdar ederken farklı yöntemler kullanmaktadırlar. Mültecilere yönelik çalışma yapan belediyelerin hepsi mültecilerin başvurularını kabul etmektedir. Sosyal medya araçlarını etkili bir biçimde kullanan sadece Sultanbeyli Belediyesi'dir. Mülteciler Derneği'ne ait internet sitesi, facebook, twitter vb. sosyal medya araçları vardır. Bunun yanı sıra Sultanbeyli, Küçükçekmece ve Zeytinburnu SMS sistemi ile mültecileri bilgilendirmektedir. Sultangazi, Zeytinburnu, Beylikdüzü, Şişli, Bağcılar ve Avcılar Belediyeleri bir etkinlik düzenlemeleri durumunda sadece iletişimde oldukları kişilere haber vermektedir.



Şekil 7. Sunulan hizmetlere ulaşma araçları (Yanar, 2019).

### İş Birlikleri

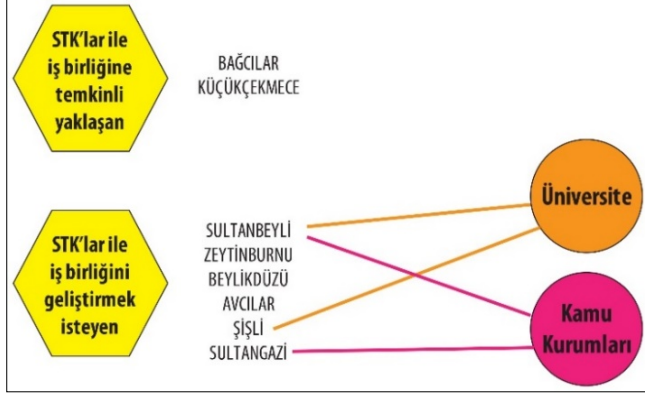
Belediyelerin iş birliği içinde bulunduğu kurumlar ve iş birliğine bakış açılarındaki farklılıklar vardır. Bağcılar ve Küçükçekmece Belediyeleri STK'lar ile çalışmaya temkinli yaklaştıklarını ifade etmiştir. Sultanbeyli, Sultangazi, Zeytinburnu, Beylikdüzü, Şişli ve Avcılar Belediyeleri mevcut durumda STK'larla birlikte çalışmakta ve iş birliğinin geliştirilmesini istemektedir. STK'lar içinde en aktif kurum ise WALD'dır. WALD, UNHCR ile birlikte yürüttüğü 2017 yılında başlayan "Mülteci Koruma Masası" projesi ile Şişli, Avcılar, Beylikdüzü, Sancaktepe, Gaziosmanpaşa, Pendik, Sultangazi Belediyelerinde faaliyet yürütmektedir (Url-3). Fatih Belediyesi, etkinlikler için STK'lara yer tahsis ettiklerini belirtmiştir (Görüşmeci 8, kişisel görüşme, 16 Mayıs 2019). Mülteciler hayır kurumlarına yönlendirilmektedir (Woods ve Kayalı, 2017).



Şekil 8. Yoğunluklu olarak iletişimde olunan kurumlar (Yanar, 2019).

Zeytinburnu, Şişli ve Sultanbeyli Belediyeleri akademisyenlerin araştırmaları ya da projeleri kapsamında üniversitelerle iş birliği yapmaktadır.

Belediyelerin kendi aralarında ya da İBB ile herhangi bir iş birlikleri yoktur. Kamu kurumları ile iletişim birbirinden farklıdır ve düzenli bir iş birliği mevcut değildir. Özellikle İl Göç İdaresi ile iletişimin çok az olduğu ifade edilmiştir. Sosyal yardımlar için kaymakamlık, istismar ya da şiddet vakalarında Aile, Çalışma ve Sosyal Hizmetler Bakanlığı ile iletişim kurulmaktadır. Kamu kurumlarıyla en fazla iletişim ve iş birliği halinde olan belediyeler Sultanbeyli ve Sultangazi Belediyeleri'dir. Sultangazi Belediyesi kamu kurumlarıyla düzenli toplantılar yapmak için özellikle çaba sarf ettiklerini belirtmiştir.



Şekil 9. Belediyelerin STK, üniversite ve kamu kurumları ile ilişki ağı (Yanar, 2019).

## Tartışma ve Sonuç

Hem mültecilerin hem de belediyelerin yaşadığı en büyük sorun belirsizliktir. Makro politiklardaki belirsizlik nedeniyle bazı belediyeler, göç sürecine dahil olmaktan kaçınmaktadır. İdari açıdan belediyelerin hangi sorumlulukları üstleneceği ve uygulamak istedikleri politikaları hangi yasal zeminde yapacakları net değildir. Yasal durum ve bütçenin belirsiz olması, belediyelerin başlıca sorunudur. Bağcılar Belediyesi'ndeki görüşmeci bu durumu "belediyeler kelle koltukta görev yapıyor" diyerek ifade etmiştir.

Belediyeler, göçe yönelik çalışmalarını belirli bir bütçe programı kapsamında yapmamaktadır. Daha çok STK'lara sağlanan fonlar aracılığı ile çalışmalar yürütülmektedirler. STK'ların fonlarının bittiği ve bu kurumların kapandığı durumlarda belediyelerin çalışmalarını nasıl devam ettireceği de belirsizdir.

Belediyelerde, ilçe sınırları içinde bulunan mültecilerle ilgili güncel veriler yoktur. Göç İdaresi, belediyelere güncel veri sunmamakta, Sultanbeyli Belediyesi hariç diğer belediyelerin de güncel verileri elde etmeye dair herhangi bir çalışması ya da çabası bulunmamaktadır. Nasıl bir durumla karşı karşıya olduklarını bilmeyen belediyeler, politika üretme noktasında da eksik kalmaktadır.

Belediyelerin yaşadığı en büyük sorunların başında belediyeler arası koordinasyonu ve kurumlar arası iş birliğini sağlayacak bir yapının olmaması gelmektedir. Mülteciler kent içinde sürekli yer değiştirmektedir. Bu yüzden yapılan yardımların veya çalışmaların sonuçlarının takip edilmesi koordinasyonsuzluk nedeniyle adeta imkansızlaşmaktadır.

Mültecilerin yaşadığı sorunlarla, ilk olarak belediyelerdeki ilgili personel karşı karşıya kalmaktadır. Mültecilerin de belediyeler gibi en büyük sorunu gelecekte ne olacağını bilmemeleridir. Bununla birlikte nefret söylemlerinin artması ve toplumun mültecilere yönelik yanlış algıları, mültecilerin sosyal hayatlarının zarar görmesine ve kısıtlanmasına neden olmaktadır.

Bir diğer sorun, işsizlik ve mültecilerin düşük ücretlere sigortasız çalıştırılmalarıdır. Kimliği olmayan ya da İstanbul'a kayıtlı olmayan mültecilerin sağlık ve eğitim hizmetlerinden yararlanamaması da belediyelerin sıklıkla karşılaştığı sorunlardandır.

Belediyelerin ve mültecilerin yaşadığı sorunlar, çözüm önerilerini şekillendirmektedir. En büyük beklenti, mültecilerin durumuna dair netliğin sağlanması ve bununla beraber belediyelerin idari ve mali yapısının bir an önce netleştirilmesidir. Mültecilere yönelik söylemlerin netlik kazanması karşılıklı sosyal uyum politikalarının oluşturulmasının ve uygulanmasının da temelini oluşturmaktadır. Belediyeler sosyal uyuma yönelik ilçe bazlı çalışmaların yetersiz kaldığını, Türkiye'de mülteci barındıran belediyelerin tamamının sürece müdahil olduğu bir sosyal uyum stratejisinin oluşturulması gerektiğini ifade etmiştir. Bu süreçte belediyelerin rolünün, sosyal uyum politikaları üreten ve gerçekleştiren uygulayıcılar olması gerektiği belirtilmiştir.

Ortak bir veri tabanı oluşturulması ve bu veri tabanına sahada aktif çalışan kuruluşlar, STK'lar, üniversiteler ve belediyelerin ulaşması gerektiği vurgulanmıştır. Böylelikle beraber çalışma kültürü gelişecek; aynı zamanda ihtiyaçlar daha kolay tespit edilebilecektir.

Tüm bu süreci etkili yürütebilmek ve kurumlar arası iş birliğini sağlamak için bir koordinasyon mekanizmasının kurulması gerekliliği ortaya çıkmaktadır. Belediyeler arası süreci koordine edecek kurumun İBB olabileceği ifade edilmiştir.

Araştırma, Suriyeli mültecilerin göçü sürecinde belediyelerin rollerini ve politikalarını ortaya koymayı amaçlamıştır. Bu çerçevede; İstanbul örneğinde, belediyelerin mültecilere yönelik yaklaşımları, hizmet sağlama araçları ve çalışmalarını incelenmiş; yaşadıkları sorunlar ve çözüm önerileri tespit edilmiştir.

Uluslararası alanda mültecilerin siyasi bir koz olarak kullanılması ve Türkiye'de Suriyeli mültecilerin kalıcı olduğu tartışmasının henüz tamamlanmamış olması yerel yönetimlerin mültecilere yönelik bütünlüklü ve sistematik bir politika belirlenmesinin önünde engel teşkil etmektedir. İdari ve mali açıdan belediyelerin yaşadığı belirsizlik, kurumlar arası koordinasyon ve iş birliğinin zayıf olması sürecin yönetimini daha da zorlaştırmaktadır. Bu nedenle belediyelerin sürece katılımı zaman içerisinde el yordamıyla ve kişisel inisiyatiflerle gerçekleşmiştir.

Mültecilerin göçü sonrasında özel bir birim oluşturan belediyelerin yanı sıra Fatih, Esenler, Başakşehir ve Kartal gibi hiçbir çalışma yürütmeyen belediyeler de vardır. Faaliyet yürüten belediyelerin bir kısmı ise ilçelerinde yaşayan mülteci nüfusunun yoğunluğu nedeniyle istemeyerek de olsa sürece dahil olmuştur. Görüşülen belediyeler içinde Sultanbeyli ve Zeytinburnu Belediyeleri etkili ve örnek olacak bir göç süreci yürütmeye çalışmaktadır.

Belediyelerin mültecilerle ilgili özel bir birimi olsun ya da olmasın kendilerine ait bütçeleri yoktur. Bu nedenle yapılan çalışmaların finansmanı ilişkide oldukları STK'lar aracılığı ile sağlanmaktadır. Belediyelerin STK'larla kurduğu proje bazlı ilişki ve uzun dönemi hedefleyen çözümler üretilmemesi önemli bir başlıktır.

Belediyeler, Suriye'de her şeyin normale dönmesi durumunda; mültecilerin çok az bir kısmının geri dönmeyi düşündüklerini belirtmiştir. Mültecilerin kalıcılığına dair bu ortak düşünce; belediyelerin etkili politikalar üretme sorumluluğunu bir kez daha ortaya koymaktadır.

Nefret söylemlerini engellemek ve mültecilere yönelik yanlış algıları kırmak toplumsal barışın sağlanması açısından çok önemli bir noktada durmaktadır. Belediyeler, karşılıklı sosyal uyum çalışmalarının önemli bir parçasıdır ve bu süreçte daha etkili rol alabilmelerinin önü açılmalıdır.

Sonuç olarak; belediyeler yerel halk ve mültecilerle bire bir ilişki kuran yapılar olmaları sebebiyle göç sürecinin vazgeçilmez aktörleridir. İnsani yardımın yanı sıra mültecilerin dayanıklılığını arttırmak için çalışmaların yapılması yerel yönetimlerin de sorumluluklarıdır. Bu dayanıklılık ancak mültecilere adil ekonomik fırsatların yaratılması ve karşılıklı sosyal uyum süreçlerinin sağlanması ile mümkün olabilecektir.

## Kaynakça

- Belediye Kanunu. (Temmuz 13, 2005). *T. C. Resmi Gazete*. Sayı: 25874.
- Birleşmiş Milletler. (1951). *Mültecilerin statüsüne ilişkin sözleşme*. 21.05.2019 tarihinde <http://www.multeci.org.tr/wp-content/uploads/2016/12/1951-Cenevre-Sozlesmesi-1.pdf> adresinden erişildi
- Birleşmiş Milletler Mülteciler Yüksek Komiserliği. (2019). *Total persons of concern by country of asylum*. 21.05.2019 tarihinde <https://data2.unhcr.org/en/situations/syria> adresinden erişildi
- Castles, S., Miller, M. J., Bal, B. U. ve Akbulut, İ. (2008). *Göçler çağı: Modern dünyada uluslararası göç hareketleri*. İstanbul Bilgi Üniversitesi.

- CHP'nin Uluslararası Suriye Konferansı başladı. (2019). *Sözcü*. 28.09.2019 tarihinde <https://www.sozcu.com.tr/2019/gundem/chpnin-uluslararasi-suriye-konferansi-basladi-canli-yayin-5358671/> adresinden erişildi
- Dünya Yerel Yönetim ve Demokrasi Akademisi Vakfı. (2019). *Yerel yönetimlerde mülteci koruma masaları projesi*. 22.05.2019 tarihinde. <http://www.wald.org.tr/tr/projeler/yerel-yonetimlerde-multeci-koruma-masalari-projesi/> adresinden erişildi
- Erdoğan, M. M. (Ed.). (2017). *"Kopuş"tan "Uyum"a kent mültecileri: Suriyeli mülteciler ve belediyelerin süreç yönetimi: İstanbul örneği*. Marmara Belediyeler Birliği Kültür Yayınları.
- Geçici Koruma Sağlanan Yabancıların Çalışma İzinlerine Dair Yönetmelik. (Ocak 15,2016). *T. C. Resmi gazete*. Sayı 29594.
- Göç Veri Portalı. (2019) *Göç veri portalı*. 11.03.2019 tarihinde [https://migrationdataportal.org/?i=stock\\_refug\\_abs\\_&t=2017](https://migrationdataportal.org/?i=stock_refug_abs_&t=2017) adresinden erişildi
- Massey, D. S., Arango, J., Hugo, G., Kouaouci, A., Pellegrino, A. ve Taylor, J. E. (2014). Uluslararası göç kuramlarının bir değerlendirmesi. *Göç Dergisi*, 1(1), 11-46.
- Mat, T.Y. ve Özdan, S. (2018). AB ile Türkiye arasındaki Geri Kabul Anlaşması'nın insan hakları açısından değerlendirilmesi. *Marmara Üniversitesi Hukuk Fakültesi Hukuk Araştırmaları Dergisi*, 24(1), 36-49.
- Mülteciler Derneği. (2019). *Rehabilitasyon ve psikolojik destek merkezi*. 25.04.2019 tarihinde <https://multeciler.org.tr/rehabilitasyon-ve-psikolojik-destek-merkezi/> adresinden erişildi
- Mülteciler Derneği. (2018). *Mülteciler derneği hizmet rehberi*. 25.04.2019 tarihinde <https://multeciler.org.tr/wp-content/uploads/2018/11/multeciler-derneği-hizmet-rehberi-TR-ENG.pdf> adresinden erişildi
- Perruchoud, R. ve Cross, J. R. (2013). *Uluslararası göç hukuku göç terimleri sözlüğü*. Uluslararası Göç Örgütü Yayınları. 26.04.2019 tarihinde [https://publications.iom.int/system/files/pdf/iml31\\_turkish\\_2ndedition.pdf](https://publications.iom.int/system/files/pdf/iml31_turkish_2ndedition.pdf) adresinden erişildi
- Pew Research Center. (2017). *Most displaced syrians are in the middle east, and about a million are in europe*. 07.05.2019 tarihinde <https://www.pewresearch.org/fact-tank/2018/01/29/where-displaced-syrians-have-resettled/> adresinden erişildi
- T.C. Avcılar Belediyesi. (2014). *2015-2019 Stratejik plan..* 27.05.2019 tarihinde <http://www.avcilar.bel.tr/CMS/Files/stratejik2015.pdf> adresinden erişildi
- T.C. Bağcılar Belediyesi. (2014). *2015-2019 Stratejik plan*. 27.05.2019 tarihinde <http://www.bagcilar.bel.tr/stratejikplan> adresinden erişildi
- T.C. Beylikdüzü Belediyesi. (2014). *2015-2019 Stratejik plan*. 27.05.2019 tarihinde <https://www.beylikduzu.istanbul/icerik/stratejik-plan-ve-raporlar> adresinden erişildi
- T.C. Çevre ve Şehircilik Bakanlığı, Şehircilik Şurası Genel Sekreterliği. (2017). *Şehircilik şurası komisyon raporları*. 04.05.2019 tarihinde



- <https://webdosya.csb.gov.tr/db/sehirciliksurasi/icerikler/kom-syonraporlar-son-20180226140426.pdf> adresinden erişildi
- T.C. Fatih Belediyesi. (2014). *2015-2019 Stratejik plan*. 27.05.2019 tarihinde <http://www.fatih.bel.tr/stratejik-plan-1482> adresinden erişildi
- T.C. İstanbul Büyükşehir Belediyesi. (2014). *2015-2019 Stratejik plan*. 27.05.2019 tarihinde [http://www.ibb.gov.tr/tr-TR/kurumsal/Birimler/StratejikPlanlamaMd/Documents/2010\\_2014/stratejikplan15\\_19.pdf](http://www.ibb.gov.tr/tr-TR/kurumsal/Birimler/StratejikPlanlamaMd/Documents/2010_2014/stratejikplan15_19.pdf) adresinden erişildi
- T.C. Kalkınma Bakanlığı. (2019, Temmuz). *On birinci kalkınma planı 2019-2023*. 27.05.2019 tarihinde <http://www.sbb.gov.tr/wp-content/uploads/2019/07/OnbirinciKalkinmaPlani.pdf> adresinden erişildi.
- T.C. Küçükçekmece Belediyesi. (2014). *2015-2019 Stratejik plan*. 27.05.2019 tarihinde <http://kucukcekmece.istanbul/Content/dosya/695/stratejik-plan-71533-804693.pdf> adresinden erişildi
- T.C. Sultanbeyli Belediyesi. (2014). *2015-2019 Stratejik plan*. 27.05.2019 tarihinde <http://www.sultanbeyli.istanbul/duyurular/raporlar-ve-planlar> adresinden erişildi
- T.C. Sultangazi Belediyesi. (2014). *2015-2019 Stratejik plan*. 27.05.2019 tarihinde [https://sultangazi.bel.tr/ups/files/stratejik\\_plan/2015-2019%20ARASI%20STRATEJ%C4%B0K%20PLAN.pdf](https://sultangazi.bel.tr/ups/files/stratejik_plan/2015-2019%20ARASI%20STRATEJ%C4%B0K%20PLAN.pdf) adresinden erişildi
- T.C. Şişli Belediyesi. (2014). *2015-2019 Stratejik plan*. 27.05.2019 tarihinde <https://www.sisli.bel.tr/uploads/StratejikPlan2015-2019.pdf> adresinden erişildi
- T.C. Zeytinburnu Belediyesi. (2014). *2015-2019 Stratejik plan*. 27.05.2019 tarihinde <http://www.zeytinburnu.istanbul/Document/FileManager/Zeytinburnu2015-2019StratejikPlani.pdf> adresinden erişildi
- TMMOB Şehir Plancıları Odası İstanbul Şubesi. (2017). *Suriyeli yeni komşularımız, istanbul örneği-kent mülteciliği ve planlama açısından yerel sorumlulukları değerlendirme raporu*. (Rapor No. 358353). 08.05.2019 tarihinde [https://issuu.com/sehirplancilariodasiistanbul/docs/kent\\_multeciligi\\_planlama\\_acisinden](https://issuu.com/sehirplancilariodasiistanbul/docs/kent_multeciligi_planlama_acisinden) adresinden erişildi
- AB Bakanlığı. (2015, 15 Ekim). *Türkiye-AB Ortak Eylem Planı*. 14.05.2019 tarihinde [https://www.ab.gov.tr/files/AB\\_Iliskileri/15\\_ekim\\_2015\\_turkiye\\_ab\\_ortak\\_eylem\\_plani\\_.pdf](https://www.ab.gov.tr/files/AB_Iliskileri/15_ekim_2015_turkiye_ab_ortak_eylem_plani_.pdf) adresinden erişildi
- MBB. (2018). *Uluslararası göç, uyum ve yerel yönetimler sempozyumu*. İstanbul: Bağcılar Belediyesi Kültür Yayınları
- Wallerstein, I. (2006). *Göç: Tepkiye tepki mi?*. 12.05.2019 tarihinde <http://www.sendika63.org/2006/05/goc-tepkiye-tepki-muimmanuel-wallerstein> adresinden erişildi
- Woods, A. ve Kayalı, N. (2017). *Suriyeli topluluklarla etkileşim: İstanbul'daki yerel yönetimlerin rolü*. İstanbul Politikalar Merkezi
- Yabancılar ve Uluslararası Koruma Kanunu. (Nisan 11, 2013). *T. C. Resmi Gazete*, sayı: 28615.

- Yabancılar ve Uluslararası Koruma Kanununun Uygulanmasına İlişkin Yönetmelik. (Mart 17, 2016). *T. C. Resmi Gazete*, sayı: 29656,
- Yanar, B. (2019). *Yerel yönetimlerin Suriyeli mültecilere yönelik politikaları: İstanbul örneği*. Yayınlanmamış yüksek lisans tezi. İstanbul Teknik Üniversitesi: İstanbul.
- Görüşmeci 1, Erkek, Sultanbeyli Belediyesi Strateji Geliştirme Müdürlüğü Avrupa Birliği ve Dış İlişkiler Birimi, Şef (Görüşme Tarihi: 22.04.2019).
- Görüşmeci 2, Kadın, Şişli Belediyesi Sosyal Destek Hizmetleri Göç Birimi, Sosyolog (Görüşme Tarihi: 14.05.2019).
- Görüşmeci 3, Erkek, Bağcılar Belediyesi Kültür ve Sosyal İşler Müdürlüğü Dış İlişkiler ve Proje Birimi, Proje Uzmanı (Görüşme Tarihi: 14.05.2019).
- Görüşmeci 4, Erkek, Avcılar Belediyesi Kültür ve Sosyal İşler Müdürlüğü Göç Birimi, Sosyal Hizmet Uzmanı (Görüşme Tarihi: 15.05.2019).
- Görüşmeci 5, Erkek, Küçükçekmece Belediyesi Kültür ve Sosyal İşler Müdürlüğü, Müdür (Görüşme Tarihi: 15.05.2019).
- Görüşmeci 6, Erkek, Küçükçekmece Belediyesi Kültür ve Sosyal İşler Müdürü Mülteci Masası, Sosyal Hizmet Uzmanı (Görüşme Tarihi: 15.05.2019).
- Görüşmeci 7, Kadın, Zeytinburnu Belediyesi Kadın, Aile Kadın Destekleme ve Engelliler Merkezi Kente Uyum Birimi, Sosyal Hizmet Uzmanı (Görüşme Tarihi: 16.05.2019).
- Görüşmeci 8, Erkek, Fatih Belediyesi Kültür ve Sosyal İşler Müdürlüğü, Müdür (Görüşme Tarihi: 16.05.2019).
- Görüşmeci 9, Kadın, Sultangazi Belediyesi Halkla İlişkiler Müdürlüğü Göç Birimi, Sosyal Çalışmacı (Görüşme Tarihi: 17.05.2019).
- Görüşmeci 10, Kadın, Sultangazi Belediyesi Halkla İlişkiler Müdürlüğü, Şef (Görüşme Tarihi: 17.05.2019).
- Görüşmeci 11, Kadın, Beylikdüzü Belediyesi Kadın ve Aile Hizmetleri Müdürlüğü Göç Hizmetleri Birimi, Sosyal Hizmet Uzmanı (Görüşme Tarihi: 24.05.2019).